

Aastaaruanne *Annual Report* **2001**



**SEESAM RAHVUSVAHELINE KINDLUSTUSE AS
SEESAM INTERNATIONAL INSURANCE COMPANY LTD**

PEAKONTOR
HEAD OFFICE

Vambola 6, 10114 Tallinn
Tel: +372 628 1801; Faks: +372 631 2109
E-mail: seesam@seesam.ee

**SEESAM ELUKINDLUSTUSE AS
SEESAM LIFE INSURANCE COMPANY LTD**

PEAKONTOR
HEAD OFFICE

Roosikrantsi 11, 10119 Tallinn
Tel: +372 667 6400; Faks: +372 667 6410
E-mail: elukindlustus@seesam.ee

www.seesam.ee

SISUKORD

TABLE OF CONTENTS

MAJANDUSAASTA ARUANNE		ANNUAL REPORT
JUHATUSE PÕÖRDUMINE	4	STATEMENT OF THE MANAGEMENT BOARD
KINDLUSTUSTURG 2001	8	INSURANCE MARKET 2001
Majanduskeskkond	8	Economic Climate
Kindlustusturg	9	Insurance Market
Kahjukindlustusturg	10	Non-life Insurance Market
Elukindlustusturg	11	Life Insurance Market
SEESAM RAHVUSVAHELINE KINDLUSTUSE AS	13	SEESAM INTERNATIONAL INSURANCE COMPANY LTD
Struktuur ja personalipoliitika	13	Structure and Personnel Policy
Majandustulemused	14	Financial Results
Suunad 2002. aastaks	17	Trends for 2002
SEESAM ELUKINDLUSTUSE AS	18	SEESAM LIFE INSURANCE COMPANY LTD
Struktuur ja personalipoliitika	18	Structure and Personnel Policy
Majandustulemused	19	Financial Results
Suunad 2002. aastaks	20	Trends for 2002
RAAMATUPIDAMISE AASTAARUANNE		FINANCIAL STATEMENTS
SEESAM RAHVUSVAHELINE KINDLUSTUSE AS		SEESAM INTERNATIONAL INSURANCE COMPANY LTD
Raamatupidamisbilans	22	Balance Sheet
Kasumiaruanne	23	Profit and Loss Account
Rahavoogude aruanne	24	Cash Flow Statement
Raamatupidamise aastaaruande lisad	25	Notes to the Financial Statements
Audiitori järeldusotsus	35	Auditor's Report
SEESAM ELUKINDLUSTUSE AS		SEESAM LIFE INSURANCE COMPANY LTD
Raamatupidamisbilans	38	Balance Sheet
Kasumiaruanne	39	Profit and Loss Account
Rahavoogude aruanne	40	Cash Flow Statement
Audiitori järeldusotsus	41	Auditor's Report

JUHATUSE PÖÖRDUMINE

Maailma majandus kasvas 2001. aastal ligikaudu 1,2 protsenti. Selle näitajaga võrreldes võib Eesti majanduskasvu päris jõuliseks pidada – sisemajanduse kogutoodang suurenes 5 protsenti.

Lisaks SKP kasvule tõi aasta 2001 kaasa muidki positiivseid trende. Tarbimine oli jätkuvalt aktiivne. Hoolimata sellest, et keskmine palk tegi päris suure hüppe ülespoole, ületas soodsatest laenudest ja liisingutingimustest tulenevalt tarbimise kasv sissetulekute kasvu. Samas kasvasid ka inimeste säästud.

Kõik eelnev mõjutas omakorda soodsalt ka kindlustusturgu, mis kasvas aastaga 16,8 protsenti ehk 257 miljoni krooni võrra. Kindlustuse osakaal SKPst tõusis eelneva aastaga võrreldes 0,02 protsendi võrra, 1,87 protsendi tasemele, mis endiselt peegeldab valdkonna suurt arengupotentsiaali.

Kahjukindlustuses varjutas positiivseid arenguid terrorirünnak Maailma Kaubanduskeskusele, mis tekitas kindlustusseltsidele enneolematut kahju. Sellest tulenevalt on 2002. aastal oodata edasikindlustamise hindadest tingitud negatiivseid mõjusid kõikide kindlustusseltside tulemustele.

Elukindlustusturu jaoks on rõõmustavaks näitajaks inflatsiooni pöördumine langusele. Eelmisel aastal see veel elanikkonna ostukäitumist otseselt ei mõjutanud, kuid pikemas perspektiivis soodustab see kindlasti usalduse tekkimist pikaajalise säästmise vastu.

Seesam Rahvusvaheline Kindlustuse Aktsiaselts jätkas 2001. aastal juba eelneval aastal alanud kiiret kasvu. Kindlustati veelgi 2000. aastal saavutatud kohta turuliidrite seas ning aasta lõpuks oli Seesamil kahjukindlustusturul 17-protsendiline turuosa, mis aastaga 2000 võrreldes on üle 5 protsendipunkti rohkem. Seesam kogus kahjukindlustuspreemiaid 241,9 miljonit krooni, mis on 66,6 protsenti rohkem kui 2000. aastal. Enamikus kindlustusliikides suudeti turuosa suurendada.

2001. aasta majandustegevuse lõpptulemuseks kujunes Seesam Rahvusvaheline Kindlustuse Aktsiaseltsi kasu-

STATEMENT OF THE MANAGEMENT BOARD

Growing five per cent in 2001, the Estonian economy did well in comparison with world economic growth of around 1.2 per cent in 2001.

There were also other positive developments in 2001 for the Estonian economy. Consumption remained buoyant, and in spite of a sharp increase in average wages, favourable bank rates and financing terms helped spending to outpace income growth. Notably, there was an increase in public savings.

All this had a positive impact on the insurance market that ended the year 16.8 per cent higher, increasing EEK 257 million. The share of insurance in GDP increased 0.02 per cent to 1.87 per cent, and indicates significant growth potential.

In the non-life insurance market, positive developments were overturned by the terrorist attack on the World Trade Centre that resulted in huge insurance claims. As a result, the year 2002 is likely to affect the global insurance business because of an increase in re-insurance prices.

Life insurance market saw a positive development in the fall of inflation rate. Although it had little effect on the people's spending habits in 2001, in the long run it should create trust towards long-term savings.

Seesam International Insurance Company Ltd continued to develop rapidly also in 2001. The company strengthened its position among market leaders and had by the end of the year built up a 17 per cent market share. In comparison with 2000, it is an increase of more than 5 per cent. Seesam collected EEK 241.9 million in premiums, or 66.6 per cent more than in 2000. The company's market share increased in most lines of insurance.

Seesam International Insurance Company Ltd ended the 2001 financial year with profit of EEK



IVO KULDMÄE



TAIVO SAAR

miks 15 miljonit krooni, millest tehniline tulem oli 12,3 miljonit krooni. Netotegevuskulud vähenesid eelmise aasta sama perioodiga võrreldes 17,7 protsenti, moodustades 14,6 miljonit krooni. Netokulusuhe langes 2000. aasta 26,3 protsendilt 19,1 protsendini. Seesami kindlustustehnilised eraldised koguväärtuses 46,1 miljonit krooni on investeringutega kaetud 2,1-kordselt.

Ka Seesam Elukindlustuse AS jätkas stabiilselt kasvu. Reserveride maht tõusis aastaga 90,2 miljonilt kroonilt 138 miljoni kroonini ning selle näitaja alusel on Seesam Elukindlustuse AS suuruselt teine elukindlustusselts Eestis. 2001. aasta lõpupoole väljastati poliisi järjekorranumbriga 20 000.

Organisatsioonisiselt pöörati erilist tähelepanu müügiorganisatsiooni arendamisele. Aasta lõpu seisuga teenindas kliente 68 koolitatud müügitöötajat.

Tugevnes ka Seesam Elukindlustuse Aktsiaseltsi konkurentsivõime: selts tõi turule investeerimisriskiga elukindlustuse ning mitmed uued lisakindlustused, kaasajastati kõiki tooteid.

Infotehnoloogia rakendusi kasutades astuti samm edasi klienditeeninduses. Loodud veebikontori abil saavad kliendid teha kõiki vajalikke toiminguid seoses oma le-

15 million, of which the technical result was EEK 12.3 million. Net operating costs fell 17.7 per cent from a year earlier to EEK 14.6 million. Net cost ratio fell from 26.3 per cent in 2000 to 19.1 per cent. Insurance technical provisions of Seesam totalled EEK 46.1 million and are covered by investments 2.1 times.

Seesam Life Insurance Company Ltd also continued stable growth. The volume of reserves went up from EEK 90.2 million to EEK 138 million, which makes Seesam Life Estonia's second-largest life insurance company. At the end of 2001 the company issued its 20,000th insurance policy.

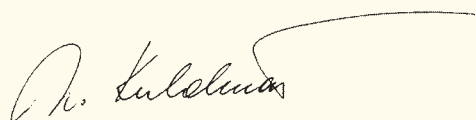
Internally, the focus was on developing the sales organisation. At the end of 2001, there were 68 qualified sales personnel.

In addition, Seesam Life increased its competitive ability by launching life insurance with investment risk and several new insurance products and by modernising the current range of products and services.

Implementation of information technology enabled to reach a new quality level in client service. With the help of the new Internet service, the clients will

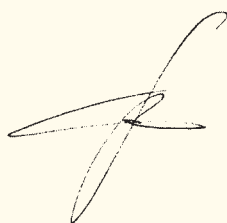
pinguga ning edastada soove ja ettepanekuid. Uuenduskuuri läbis ka Seesami koduleht www.seesam.ee.

Täname Seesam Rahvusvaheline Kindlustuse Aktsiaseltsi ja Seesam Elukindlustuse Aktsiaseltsi aktsionäre, kliente, koostööpartnereid ja töötajaid usalduse ning 2001. aastal saavutatud heade tulemuste eest.



IVO KULDMÄE

Seesam Rahvusvaheline Kindlustuse AS, juhatuse esimees
Chairman of the Board of Seesam International Insurance Company Ltd.



TAIVO SAAR

Seesam Elukindlustuse AS, juhatuse esimees
Chairman of the Board of Seesam Life Insurance Company Ltd.

be able to conduct all necessary transactions with their contracts as well as provide feedback and make requests. Seesam also renewed its Internet website at www.seesam.ee.

We thank all shareholders, clients, partners, and staff of Seesam International Insurance Company Ltd and Seesam Life Insurance Company Ltd for their trust and the good results achieved in 2001.

Majandusaasta aruanne

Annual Report

KINDLUSTUSTURG 2001

Majanduskeskkond

Maailmas märkis 2001. aasta majanduskasvu kiiret aeglustumist kõigis suuremates keskustes. Terve 2001. aasta väldanud ekspansiivse ja koordineeritud majanduspoliitika mõju hakkas USAs esimesi tulemusi andma aasta lõpus, Euroopa majandusruumis aga alles 2002. aasta alguses. Esialgsete hinnangute kohaselt kujunes aasta kokkuvõttes maailmamajanduse kasvuks vaid 1,2 protsenti, mis on üle kolme korra vähem kui 2000. aastal.

Eesti ja Euroopa arenenud tööstusriikide majanduskasvude vahe 2001. aasta kokkuvõttes suurenes. Eesti majanduskasv ulatus 2001. aastal 5 protsendini ning ületas eurotsooni vastavat näitajat pea 4 protsendipunkti võrra.

Eesti suhteliselt kiire majanduskasvu säilimisele aastal 2001 aitas kaasa peamiselt investeerimisaktiivsuse suurenemisel põhinev tugev sisenõudlus. Investeeringute osakaal ületas 2001. aastal taas 25 protsendi taseme SKP suhtes. Jooksevkonto defitsiit jäi aga vaatamata investeerimisaktiivsuse suurenemisele hinnanguliselt eelmise aasta tasemele ja moodustas 6,5 protsenti SKP suhtes. Valitsussektoris saavutati esmakordselt peale 1997. aastat taas eelarve ülejääk (0,4 protsenti SKP suhtes). Kohaliku tasandi eelarvete defitsiit paisus aga 0,6 protsendini SKP suhtes. Seejuures suurenesid kulutused 2000. aastaga võrreldes 40 protsendi võrra. Eraisikud suurendasid 2001. aastal oma tarbimiskulutusi sisetulekute kasvust kiiremini. Eelkõige kujunesid tarbimise täiendavaks katteks pangalaenud, mille hind langes taasiseseisvuse perioodi madalaimale tasemele.

Eesti 2001. aasta inflatsioonikõverat mõjutasid väliskeskonna šokid. Aasta esimeses kvartalis takistasid inflatsioonitempo alanemist sisemaised tegurid, sealhulgas administratiivsed hinnamuutused. Suve hakul tugevnesid vastupidiselt prognoositule välissurve. Tarbijahindade kallinemine hakkas Eestis aeglustuma kolmandas kvartalis pärast välise hinnasurve vaibumist. 2001. aasta keskmiseks hinnakasvuks kujunes 5,8 protsenti.

Maailmamajanduse kasv on taastumas, kuid meile kõige olulisemates majanduspiirkondades, nagu eurotsoonis ja

INSURANCE MARKET 2001

Economic Climate

There was a rapid slowdown in most economic centres in the world in 2001. The results of expansive and co-ordinated economic policies that dominated the year first affected the USA at the end of 2001, and at the beginning of 2002, Europe. According to preliminary estimations, world economy increased only 1.2 per cent, or about three times less than in 2000.

The gap between economic growth rates of Estonia and Europe's industrial countries increased further in 2001. At the time when the Estonian economy grew 5 per cent, almost 4 per cent more than the respective figure for the eurozone.

The main driving force behind Estonia's relatively rapid growth in 2001 was domestic demand fuelled by investments, being another year when investments account for over 25 per cent in GDP. In spite of investment flows, current-account deficit was lower than in earlier years and accounted for 6.5 per cent of GDP. For the first time since 1997, the government sector ended the year with a surplus (0.4 per cent of GDP). On the other hand, local government budget deficit increased to 0.6 per cent of GDP, while expenditure climbed 40 per cent in comparison with 2000. Spending of private consumers outpaced the growth in income. Consumption was primarily financed by bank loans, taking advantage of the lowest interest rates since Estonia regained independence.

Estonia's inflation rate was affected by external shocks that occurred in 2001. In the first quarter, inflation remained high because of domestic factors, including adjustments in regulated prices. Contrary to the forecast, external factors became to dominate at the beginning of summer. Consumer prices began to slow down in the third quarter after external pressure on prices eased. Prices increased in average 5.8 per cent in 2001.

Worryingly for the Estonian economy, Europe and Scandinavia expect only modest growth in 2002,

Skandinaavias, kujuneb 2002. aasta kasv küllaltki tagasihoidlikuks. Ilma eksporditulude kasvuta on raske eeldada ka tugeva sisenõudluse säilimist. Eelkõige nõuab aasta 2002 finantssektori usaldusväärsuse säilimist ning kulu- tuste ranget kontrollimist eraisikute, ettevõtete ja valit- sussektori tasandil.

Kindlustusturg

Eesti kindlustusturgu iseloomustas 2001. aastal stabili- seerumine. Turul tegutsevate seltside arv ning nende suhteline positsioon turul ei muutunud. 2001. aasta lõpu seisuga pakkus kindlustusteenuseid 6 elukindlustus- ja 7 kahjukindlustusseltsi ning Liikluskindlustuse Fond. Enamik seltsidest põhineb peamiselt väliskapitalil. Vaid kahe kahjukindlustus- ja ühe elukindlustusseltsi enamusosalus põhineb kohalikul kapitalil.

Kindlustusturg kasvas aastaga 16,8 protsenti ehk 257 miljoni krooni võrra. Kindlustusturul domineeris endi- selt kahjukindlustus, mille osakaal moodustas 80 prot- senti koguturust. Elukindlustusturu osakaal jäi 2000. aasta lõpuks saavutatud 20 protsendi tasemele.

Otse kindlustuse osatähtsus SKPs oli 2001. aastal 1,87 protsenti, mis on Euroopa riikidega võrreldes endiselt väike. Seega on kindlustusturu kasvupotentsiaal veel suur.

although analysts expect the world economic growth to strengthen. Without growth in export revenues, it would be difficult to sustain strong domestic demand. The key requirements for the year 2002 are to preserve the reliability of the financial sector and to control costs both in the pri- vate and public sector.

Insurance Market

Estonian insurance market continued its stable development in 2001, without significant changes in the number of insurance companies or their res- pective market share. At year-end there were six life insurance and seven non-life companies, in addi- tion to the Traffic Insurance Foundation. The ma- jority of insurance companies were owned by foreign capital. Only two non-life and one life insurer are majority-owned by Estonian capital.

The insurance market increased by EEK 257 mil- lion or 16.8 per cent in a year. Non-life insurance continued to dominate with a market share of 80 per cent. Life insurance preserved its 20 per cent market share that it had built up by the end of 2000.

Direct insurance contributes 1.87 per cent in GDP, which by European standards is still quite low. On the other hand, it shows that insurance has good growth prospects.

Eesti kindlustusturu kasvutempo 1997–2001 Insurance market growth rates 1997–2001

mIn kr	1997	1998	1999	2000	2001	m.EEK
Kahjukindlustus	957	1 023	1 089	1 225	1 430	Non-life insurance
juurdekasv	25,9%	7,6%	6,4%	12,5%	16,7%	Growth
Elukindlustus	128	206	217	304	356	Life insurance
juurdekasv	100,0%	60,9%	5,5%	40,5%	17,2%	Growth
Kokku	1 085	1 229	1 306	1 529	1 786	Total
juurdekasv	31,7%	13,3%	6,3%	17,1%	16,8%	Growth

Kahjukindlustusturg

Kahjukindlustuses oli maailma mastaabis kõige olulisemaks sündmuseks terrorirünnak Maailma Kaubanduskeskusele. Ehkki otseselt sündmuse tagajärjed meie seltse ei puudutanud, ei jäta see Eesti kahjukindlustusturгу kui tervikut mõjutamata. Edasikindlustuskatete leidmine ja edasikindlustuse hindade järsk tõus mõjutab vähemalt 2002. aastal kõikide seltside tulemusi.

2001. aasta olulisemaks kohaliku tähtsusega sündmuseks võib pidada aasta lõpul Põhjamaade suurema finantsgrupi Nordea alustatud ettevalmistustöid Nordika Kindlustuse portfelli ülevõtmiseks. Sellest tulenevalt tõuseb märkimisväärselt Eesti kahjukindlustuse usaldusväärsus ja klientide kindlustunne.

Kahjukindlustusseltside suhtelised turupositsioonid 2001. aastal ei muutunud. Kolm suurimat olid endiselt Sampo Eesti Kindlustuse AS, Ergo Kindlustuse AS ja Seesam Rahvusvaheline Kindlustuse AS.

Üldiselt oli 2001. aasta kahjukindlustusturul edukas. Aasta jooksul koguti kahjukindlustuses preemiaid üle 1,4 miljardi krooni, möödunud aastaga võrreldes kasvas turg 16,7 protsenti.

Non-life Insurance Market

The single most important event that affected non-life insurance in 2001 was the terrorist attack on the World Trade Centre. Although it did not have a direct impact on Estonian insurance companies, its after-effects will clearly be evident also in the Estonian non-life insurance market. Securing sufficient re-insurance cover and a sharp increase in re-insuring rates are factors that all insurance companies must take into account in 2002.

The most important event in the Estonian insurance market in 2001 was the final stage in the take-over of the Nordika Kindlustuse AS's contracts by Nordea, the largest financial group in Scandinavia, which took place at the end of the year. This is expected to considerably increase both the industry's and the clients' confidence in the Estonian non-life insurance market.

Relative market shares of non-life insurance companies in 2001 did not change. Sampo Eesti Kindlustuse AS, Ergo Kindlustuse AS and Seesam International Insurance Company Ltd continued to dominate the non-life insurance market.

Generally, 2001 was a successful year for the non-life insurance business. Premiums collected during the year exceeded EEK 1.4 billion, while the market increased 16.7 per cent.

Eesti kahjukindlustusturg, turuosad seltside lõikes 2001 Estonian non-life insurance market by companies 2001

	Preemiate maht (mln EEK) Premium volume (mln EEK)	Turuosa Market share	
AS If Eesti Kindlustus (Sampo)	508,3	35,5%	AS If Eesti Kindlustus (Sampo)
ERGO Kindlustuse AS	350,2	24,5%	ERGO Kindlustuse AS
Seesam Rahvusvaheline Kindlustuse AS	241,9	17,0%	Seesam International Insurance Company Ltd
Salva Kindlustuse AS	116,0	8,1%	Salva Kindlustuse AS
Nordika Kindlustuse AS	77,9	5,4%	Nordika Kindlustuse AS
AS Inges Kindlustus	74,7	5,2%	AS Inges Kindlustus
Zürich Kindlustuse Eesti AS	44,3	3,1%	Zürich Kindlustuse Eesti AS
Eesti Liikluskindlustuse Fond	16,4	1,2%	Estonian Traffic Insurance Foundation

Suurim juurdekasv kogutud preemiate mahu poolest kuulus konkurentsituult ettevõtete sõidukikindlustusele, mille maht suurenes 79,0 miljoni krooni võrra. Liikluskindlustuse maht suurenes 47,9 miljoni krooni võrra, ettevõtte varakindlustuse maht 28,8 miljoni ning eraisiku varakindlustuse maht 18,3 miljoni krooni võrra.

Kindlustusliikide lõikes moodustas olulisema osa kahjukindlustusturust endiselt kohustuslik liikluskindlustus, osakaal 32,1 protsenti. Koos vabatahtlike sõidukikindlustuse liikidega hõlmavad sõidukitega seotud kindlustusliigid 65,5 protsenti, varakindlustus 22,6 protsenti ja kõik ülejäänud liigid 11,9 protsenti kahjukindlustusturust.

Hüvitisi maksti 2001. aastal välja üle 690 miljoni krooni, mis on 48,3 protsenti kogutud preemiatest ning 12 protsenti rohkem kui eelneval aastal.

The largest growth in terms of premiums was recorded by corporate motor insurance, which increased by EEK 79 million. MTPL increased EEK 47.9 million, corporate property insurance went up EEK 28.8 million and private property insurance grew EEK 18.3 million.

In terms of lines of insurance, third party motor liability insurance remains the most significant segment of the non-life insurance market with a share of 32.1 per cent. Including voluntary motor insurance, the two lines of insurance account for 65.6 per cent, followed by property insurance (22.6 per cent) and all other lines (11.9 per cent).

Claims paid in 2001 exceeded EEK 690 million, which represents 48.3 per cent of collected premiums and is 12 per cent higher than in 2000.

Eesti kahjukindlustusturg 2000–2001 Estonian non-life insurance market 2000–2001

tuh. kr	Preemiad / Premiums		Juurdekasv / Growth		Osakaal turust / Market share		Muutus Change	Th EEK
	2001	2000	%	summa Amount	2001	2000		
Liikluskindlustus	458 064	410 117	11,7%	47 947	32,0%	33,5%	-1,5%	MTPL
Ettevõtte sõidukikindlustus	408 907	329 922	23,9%	78 985	28,6%	26,9%	1,6%	Corporate motor
Ettevõtte varakindlustus	170 337	141 571	20,3%	28 766	11,9%	11,6%	0,3%	Corporate property
Eraisiku varakindlustus	152 361	134 098	13,6%	18 263	10,7%	11,0%	-0,3%	Private property
Eraisiku sõidukikindlustus	68 348	56 878	20,2%	11 470	4,8%	4,6%	0,1%	Private motor
Reisikindlustus	43 271	40 649	6,5%	2 622	3,0%	3,3%	-0,3%	Travel insurance
Õnnetusjuhtumikindlustus	35 710	34 604	3,2%	1 106	2,5%	2,8%	-0,3%	Casualty insurance
Üldvastutus	27 749	22 284	24,5%	5 465	2,0%	1,8%	0,1%	General liability
Sõiduki vastutuskindlustus	21 935	18 723	17,2%	3 212	1,5%	1,5%	0,0%	Motor liability
Veosekindlustus	21 116	14 210	48,6%	6 906	1,5%	1,2%	0,3%	Goods in transit
Rahaliste kaotuste kindlustus	12 793	15 889	-19,5%	-3 096	0,9%	1,3%	-0,4%	Pecuniary loss
Muu sõidukikindlustus	7 564	4 239	78,4%	3 325	0,5%	0,3%	0,2%	Other motor
Muu kohustuslik kindlustus	2 011	1 358	48,1%	653	0,1%	0,1%	0,0%	Other compulsory
Kokku	1 430 166	1 224 542	16,8%	205 624	100,0%	100,0%		Total

Elukindlustusturg

Aastal 2001 jätkas elukindlustusturg kasvamisest. Paaril eelneval aastal toimunud majanduskasvu pidurdumise mõju kadus ning kogutud preemiate maht tõusis 2000. aastaga võrreldes 1,17 korda. Elukindlustusseltsid kogusid 2001. aasta jooksul 356 miljonit krooni preemiaid.

Life Insurance Market

The development of the life insurance market continued in 2001. Since the life insurance market was no longer affected by a slowdown in economic growth, premiums went up 1.17 times from the year 2000 level. Total premiums collected by life insurance companies in 2001 were EEK 356 million.

Eesti elukindlustusturg, turuosad seltside lõikes 2001 Estonian life insurance market by companies 2001

	Preemiate maht (mln EEK) Premium volume (mln EEK)	Turuosa Market share	
Hansapanga Kindlustuse AS	168,8	47,4%	Hansapanga Kindlustuse AS
AS Ühispanaga Elukindlustus	69,5	19,5%	AS Ühispanaga Elukindlustus
Seesam Elukindlustuse AS	63,4	17,8%	Seesam Life Insurance Co Ltd
Ergo Elukindlustuse AS	30,7	8,6%	Ergo Elukindlustuse AS
AS Sampo Elukindlustus	15,8	4,4%	AS Sampo Elukindlustus
Nordika Elukindlustuse AS	8,2	2,3%	Nordika Elukindlustuse AS

2001. aastal tegutses Eestis 6 elukindlustusseltsi. Seltsid põhinevad peamiselt väliskapitalil, päritolumaadena on esindatud Soome, Rootsi ja Saksamaa.

In 2001, there were six life insurance companies on the Estonian market. The majority of them are owned by foreign capital, mainly from Finland, Sweden, and Germany.

Enim kasvanud kindlustusliigiks oli pensionikindlustus, mille maht kasvas 2000. aastaga võrreldes 1,9 korda, moodustades 21 protsenti kogu elukindlustusturust. Teiseks kiiresti arenevaks kindlustusliigiks oli kindlustus surma-juhtumiks, mille maht kasvas 1,2 korda. Investeerimisriskiga elukindlustuse maht jäi 2001. aastal aktsiaturgude ebastabiilsuse tõttu 14,5 protsenti väiksemaks kui 2000. aastal.

Growth was strongest in pension insurance that increased its volume 1.9 times from the 2000 level and accounts for 21 per cent of the total life insurance market. The second rapidly developing line was term-life insurance that increased 1.2 times. Risk life insurance fell 14.5 per cent in a year because of instability of share prices in 2001.

Eesti elukindlustusturg 2000–2001 Estonian life insurance market 2000–2001

tuh. kr	Preemiad	Preemiad	Juurdekasv	Summa	Osakaal	Osakaal	Muutus	Thousand EEK
	2001	2000	%		turust 2001	turust 2000		
	Premiums	Premiums	Growth	Amount	Percentage of market 2001	Percentage of market 2000	Change	
Kogumiskindlustus	195 364	182 856	6,8%	12 508	56,4%	60,1%	-3,7%	Endowment insurance
Investeerimisriskiga elukindlustus	53 163	60 844	-14,4%	-7681	14,9%	20,0%	-5,1%	Investment risk
Pensionikindlustus	74 751	39 725	88,2%	35 026	21,0%	13,0%	8%	Pension insurance
Riskielukindlustus (sh laenukindlustus)	12 383	10 313	20,1%	2070	3,5%	3,4%	0,1%	Term-life (including loan insurance)
Lisakindlustused	20 766	10 744	93,3%	10 022	4,2%	3,5%	0,7%	Additional insurances
Kokku	356 427	304 482	17,1%	51 945	100,0%	100,0%		Total

SEESAM RAHVUSVAHELINE KINDLUSTUSE AKTSIASELTS

Seesami soov on olla ettevõtte, kellega on lihtne suhelda. Selle soovi täitmiseks on Seesam seadnud endale eesmärgiks:

- pakkuda klientidele kindlustunnet,
- olla parim tööandja,
- olla usaldusväärne partner,
- olla eetiline ja tulevikku suunatud ettevõtte.

Organisatsiooni ja oma töötajate pideva arengu kaudu püüab Seesam võimalikult kvaliteetselt teenindada kliente ning täita omanike ootusi.

Seesam Rahvusvaheline Kindlustuse ASi aktsiakapitali suuruseks on 10 miljonit krooni, mis jagunes 2001. aastal omanike vahel järgmiselt:

- 49% Pohjola Group (Soome)
- 48% American International Group (USA)
- 3% Neste Eesti AS (Eesti)

Alates 2. jaanuarist 2002 on aktsiakapitali jaotumine omanike vahel järgmine:

- 50,5% Pohjola Group (Soome)
- 49,5% American International Group (USA)

Struktuur ja personalipoliitika

Seesam Rahvusvaheline Kindlustuse ASi töötajate arv oli 2001. aasta lõpuks 84 inimest. Võrreldes aastaga 2000, töötajate arv oluliselt ei muutunud. Loodi juurde 7 ametikohta, neist 4 kahjukäsitlejatele. Seesami töötajate keskmine vanus on 37 aastat. Personalist 64 protsenti moodustavad naised. Kindlustusseltsi töötajatest on 38-l kõrgharidus, neist kolmel magistrikraad. Kõrgkoolide magistriõppes õpib praegu 6 töötajat, doktorantuuris 1 inimene.

Seesami eesmärgiks on olla töötajatele parim tööandja.

SEESAM INTERNATIONAL INSURANCE COMPANY LTD

The objective of Seesam is to be a company with which it is easy to communicate. To achieve this objective, Seesam is determined to

- offer its clients a sense of security,
- be the best employer,
- be a reliable partner,
- be an ethical and forward-going corporation.

Seesam continues to develop the organisation and its human resources to provide a top quality service for its clients and to fulfil the expectations of its shareholders.

At the end of 2001 the share capital of EEK 10 million of Seesam International Insurance Company Ltd was divided as follows:

- 49% Pohjola Group (Finland)
- 48% American International Group (USA)
- 3% Neste Eesti AS (Estonia)

Starting from 2 January 2002, the share capital of Seesam International Insurance Company Ltd is divided as follows:

- 50.5% Pohjola Group (Finland)
- 49.5% American International Group (USA)

Structure and Personnel Policy

At the end of 2001 Seesam International Insurance Company Ltd had 84 employees. In comparison with 2000, there were no significant changes in staff numbers. The company created 7 new jobs of which 4 were in the claims handling department. Average age of the employees of Seesam is 37. Of the company's staff, 64 per cent are women. There are 38 employees who are university graduates of whom three have a master's degree. Six employees are currently studying in a university for a master's degree and one employee is in doctoranture.

The objective of Seesam is to be the best employer for its staff members.

Igal aastal viiakse läbi töötajate rahulolu uuring, mille eesmärgiks on selgitada välja olukord ettevõttes ning muutused võrreldes eelnevate aastatega. Samas on inimestel võimalus avaldada oma arvamust ja teha ettepanekuid firma töö paremaks korraldamiseks.

Alluvate pideva arengu ja paremate töösaavutuste tagamiseks toimuvad regulaarsed arenguevestlused. Töötajate arvamust võetakse arvesse ka koolituste planeerimisel. Aastal 2001 pakuti erinevaid enesetäiendamisevõimalusi 72 protsendile Seesami töötajatest.

Kõik see aitab kaasa stabiilse meeskonna kujunemisele firmas, mille tõestuseks on 30 kolleegi, kes on Seesamis töötanud üle 5 aasta.

Every year Seesam conducts an employee satisfaction survey to identify the existing situation in the company and to map changes from previous years. At the same time it provides employees with an opportunity to express their opinion and make recommendations to improve the daily work.

To ensure ongoing staff development and to achieve better work results, the company conducts regular development discussions. The opinion of employees is a key element in planning training activities. 72 per cent of the employees of Seesam were able to undergo self-development training in 2001.

All this fosters creating a stable environment for teamwork, which is proved by 30 employees who have worked in Seesam for more than five years.

Seesam Rahvusvaheline Kindlustuse AS-i struktuur Structure of Seesam International Insurance Company Ltd



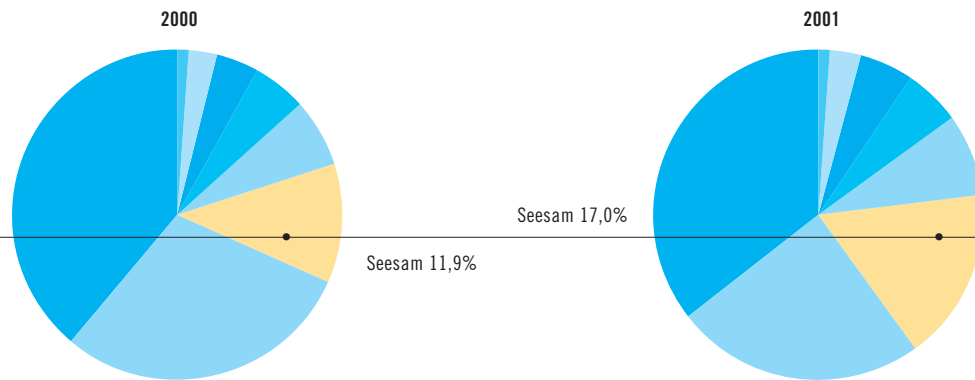
Majandustulemused

2001. aasta kujunes Seesamile jätkuvalt edukaks aastaks. Selts kinnitas oma positsiooni kahjukindlustusturu liidrite hulgas, suurendades turuosa 17 protsendini (2000. aastal 11,9 protsenti). Aastaga koguti 241,9 miljonit krooni preemiaid, 66,6 protsenti rohkem kui eelneval perioodil.

Financial results

The year 2001 was another successful year for Seesam. The company strengthened its position among the leaders of non-life insurance by increasing its market share to 17 per cent (11.9 per cent in 2000). In a year, the company collected EEK 241.9 million in premiums, which is 66.6 per cent more than in the previous year.

Seesam Rahvusvaheline Kindlustuse AS. Turuosa Seesam International Insurance Company Ltd. Market share



Seesam omas 2001. aasta lõpu seisuga enam kui 1/3 juriidiliste isikute maismaasõidukite kindlustusturust, enam kui 20-protsendilist turuosa õnnetusjuhtumi-, kaupade transpordi-, üldvastutus- ja juriidiliste isikute varakindlustuses ning enam kui 15-protsendilist turuosa reisi-kindlustuses.

At the end of 2001, Seesam had more than one-third of the corporate motor market, more than 20 per cent in casualty, goods in transit, general liability, and corporate property insurance and more than 15 per cent of travel insurance market.

Seesam Rahvusvaheline Kindlustuse AS. Turuosad kindlustusliikide lõikes 2001 Seesam International Insurance Company Ltd. Market shares by lines of insurance 2001

	2001	2000	Muutus / Change	
Juriidiliste isikute maismaasõidukid	37,2%	24,7%	12,5%	Corporate motor
Õnnetusjuhtumi- ja ravikindlustus	27,8%	24,9%	2,9%	Accident and health insurance
Üldvastutuskindlustus	26,4%	21,2%	5,2%	General liability
Kaupade transport	21,7%	19,8%	1,9%	Goods in transit
Juriidiliste isikute varakindlustus	20,8%	17,3%	3,5%	Corporate property
Reisikindlustus	16,1%	17,3%	-1,2%	Travel insurance
Füüsiliste isikute maismaasõidukid	8,8%	9,9%	-1,1%	Private motor
Füüsiliste isikute varakindlustus	7,7%	6,1%	1,6%	Private property
Väikelaevakindlustus	7,4%	8,9%	-1,5%	Marine
Kohustuslik liikluskindlustus	1,7%	0,6%	1,1%	MTPL
SEESAMI TURUOSA	17,0%	11,9%	5,1%	MARKET SHARE OF SEESAM

Sõidukikindlustuse osatähtsus Seesami portfellis tõusis 2001. aastal veelgi tänu hea koostöö jätkumisele Hansa Liisinguga, aasta lõpu seisuga moodustas sõidukikindlustus ligi 2/3 kogu portfelist. Suurenes ka liikluskindlustuse osakaal, mille maht võrreldes eelneva aastaga enam kui kolmekordistus. Teiste liikide osatähtsus vähenes aga seetõttu suhteliselt.

The share of motor insurance in the Seesam portfolio increased further in 2001 as a result of a continued good co-operation with Hansa Leasing. At the end of 2001, motor insurance formed around two-thirds of the total portfolio. The share of MTPL also increased, while its volume more than tripled from the previous year. Consequently, the share of other lines of insurance fell.

Seesam Rahvusvaheline Kindlustuse AS. Tooteportfell 2001 Seesam International Insurance Company Ltd. Product portfolio 2001

	Kogutud preemiad / Collected premiums tuh. kr / Th EEK	Juurdekasv võrreldes 2000. aastaga Growth from 2000		
		%	tuh. kr / Th EEK	
Ettevõtte sõidukikindlustus	158 049,8	81,8%	71 136,8	Corporate motor
Ettevõtte varakindlustus	27 627,8	35,8%	7 281,5	Corporate property
Eraisiku varakindlustus	11 688,3	44,0%	3 572,2	Private property
Õnnetusjuhtumikindlustus	9 886,6	14,8%	1 273,2	Accident
Liikluskindlustus	7 501,4	227,5%	5 211,2	MTPL
Üldvastutus	7 318,7	54,8%	2 590,9	General liability
Reisikindlustus	6 909,4	-0,4%	-26,7	Travel insurance
Ärikatkestuskindlustus	5 159,9	96,8%	2 538,5	Business interruption
Veosekindlustus	4 572,6	62,9%	1 765,9	Goods in transit
Ehituskonstruksioonide kindlustus	2 648,8	79,6%	1 174,2	Construction all risk
Väikelaevakindlustus	560,7	49,0%	184,3	Marine
Kokku	241 924,2	66,6%	96 702,0	Total

Põhilisteks edasikindlustuspartneriteks aastal 2001 olid Pohjola Group, Swiss Re, General Re, Cologne Re, Munich Re, Lloyds of London, Gerling Global Re, ERC Frankona.

Seesami neto teenitud preemiad moodustasid 2001. aastal 76,6 miljonit krooni, suurenedes võrreldes eelmise aasta sama perioodiga 29,4 miljoni krooni võrra. Netokahjunõuded suurenesid vastavalt 21,3 miljoni krooni võrra, 49,2 miljoni kroonini, ning netokahjusuhteks kujunes 64,2 protsenti (2000. aastal 59,2 protsenti).

Netotegevuskulud vähenesid eelmise aasta sama perioodiga võrreldes 17,7 protsenti, moodustades 14,6 miljonit krooni. Netokulusuhte langes 19,1 protsendini (2000. aastal 26,3 protsenti).

Seesami kindlustustehnilised eraldised koguväärtuses 46,1 miljonit krooni on investeringutega kaetud 2,1-kordselt. Investeeringusportfelli, mille maht on 98,1 miljonit krooni, on 61 protsenti paigutatud võlakirjadesse ja muudesse fikseeritud tulumääraga väärtpaberitesse, sealhulgas 31,2 miljonit krooni AAA reitinguga (S&P) Saksa riigi võlakirjadesse.

2001. aasta 12 kuu kindlustustehniliseks tulemiks kujunes 12,3 miljonit krooni kasumit. Mittetehniline tegevus suurendas seda veel 2,7 miljoni krooni võrra. Majandustegevuse lõpptulemuseks kujunes seega 15,0 miljonit krooni puhaskasumit, mis on 5,2 mln krooni enam kui möödunud majandusaastal.

Main re-insurance partners in 2001 were Pohjola Group, Swiss Re, General Re, Cologne Re, Munich Re, Lloyds of London, Gerling Global Re, ERC Frankona.

Net premiums of Seesam totalled in 2001 EEK 76.6 million, having increased EEK 29.4 million from 2000. Net claims increased respectively by EEK 21.3 million to EEK 49.2 million and the net loss ratio was 64.2 per cent (59.2 per cent in 2000).

Net operating costs fell 17.7 per cent from the year before, and were EEK 14.6 million. Net cost ratio fell to 19.1 per cent (26.3 per cent in 2000).

Insurance technical provisions of Seesam in the total amount of EEK 46.1 million are covered by investments 2.1 times. Of the investment portfolio worth EEK 98.1 million, 61 per cent is invested in bonds and other fixed-yield securities, including EEK 31.2 million in AAA-rated (S&P) German state bonds.

The insurance technical result for the 12 months of 2001 was a profit of EEK 12.3 million. Non-technical activities increased this by another EEK 2.7 million. Thus, the result of the economic operations was a net profit of EEK 15 million, up by EEK 5.2 million from the last financial year.

Suunad 2002. aastaks

Seesami põhieesmärgiks 2002. aastal on väga keerulise edasikindlustusturu olukorras püsida kättevõidetud positsioonil. Aasta jooksul on plaanis täiustada olemasolevaid tooteid ning klienditeenindusstandardeid ning erinevate lahenduste kaudu lihtsustada suhtlemist klientidega.

Samuti jätkub alustatud infohaldussüsteemide ja internetipõhiste töövahendite arendamise projektide täiustamine.

Prioriteediks on jätkuvalt tegevuse efektiivsuse tõstmine, koostöösuhte parandamine nii klientide kui kindlustusvahendajatega ning sisemiste protsesside korrastamine.

Trends for 2002

The main objective of Seesam International Insurance Company Ltd in 2002 is to maintain its current position in a very complex situation of the reinsurance market. During the year, the company plans to develop existing products and client service standards as well as to simplify communication processes with the clients by implementing various solutions.

Seesam also continues to develop projects involving implementation of information management systems and Internet-based tools.

The company's priority continues to be the increase of efficiency, improvement of co-operation relations with clients and insurance brokers, and streamlining internal processes.

SEESAM ELUKINDLUSTUSE AKTSIASELTS

2001. aastal suunas Seesam Elukindlustuse AS oma ressursid müügivõrgu laiendamisse ning kogu ettevõtte ja personali arendusse. Turule toodi investeerimisriskiga elukindlustus, kriitiliste haiguste lisakindlustus, täieliku ja püsiva töövõimetuse lisakindlustus ning õnnetusjuhtumi lisakindlustused.

Seesam Elukindlustuse ASi aktsiakapitali vähendati 2001. aastal 31 miljoni kroonini ning hääleõigus jaguneb omanike vahel järgmiselt:

- 99,0% Suomi Group (Soome)
- 1,0% Seesam Rahvusvaheline Kindlustuse AS (Eesti)

Struktuur ja personalipoliitika

Nii müügiorganisatsiooni kui ka kontoripersonali täiendati uute töötajatega. Põhikohaga töötavaid kindlustusnõustajaid oli 2001. aasta lõpuks 32 ning muude töövõtu vormidega töötavaid müügiesindajaid 36. Kontoritöötajaid oli aasta lõpuks 19.

Personali seas läbiviidud rahulolu-uuring näitas positiivseid tulemusi – töötajad andsid organisatsioonile 5 palli süsteemis hindeks 3,66.

SEESAM LIFE INSURANCE COMPANY LTD

In 2001, Seesam Life Insurance Company Ltd focused on expanding the sales network and developing the organisation and personnel. New products launched on the market included investment risk life insurance, additional insurance of critical diseases, additional insurance for full and permanent incapacity of work and additional insurance for accident insurance.

In 2001 the share capital of Seesam Life Insurance was reduced to EEK 31 million and the voting rights were divided among the owners as follows:

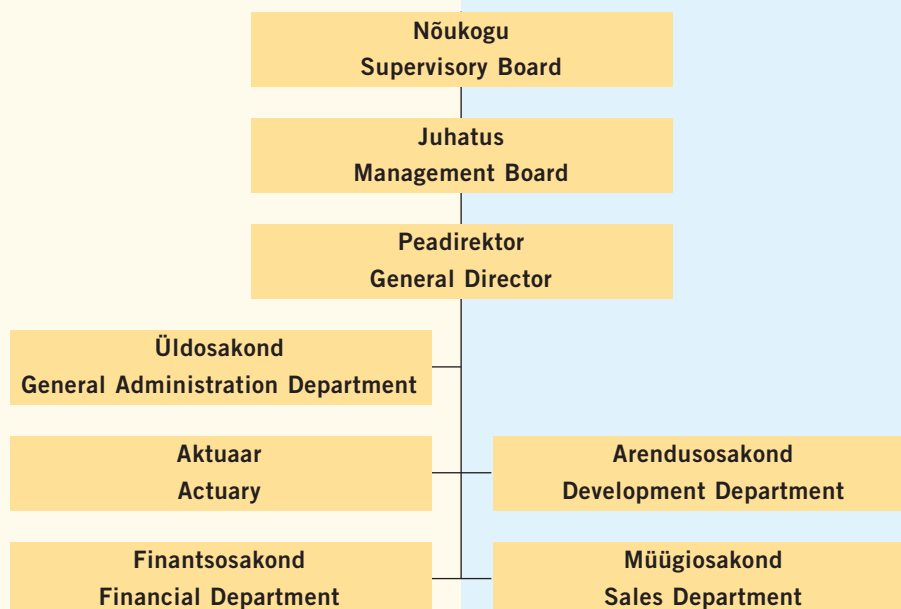
- 99.0% Suomi Group (Finland)
- 1.0% Seesam International Insurance Company Ltd (Estonia)

Structure and Personnel Policy

The company developed the sales organisation and office personnel by hiring new employees. At the end of 2001 there were 32 insurance consultants and 36 other sales personnel. By the year-end, there were 19 office workers.

The employee satisfaction survey showed positive results: employees graded the organisation with 3.66 at a scale of 5.

Seesam Elukindlustuse AS-i struktuur Structure of Seesam Life Insurance Company Ltd



Majandustulemused

2001. aastal kasvas Seesam Elukindlustuse ASi preemiate maht 2000. aastaga võrreldes 1,3 korda, jõudes 63,4 miljoni kroonini. Elukindlustusele iseloomulikult kaasneb preemiate mahu suurenemisega paratamatult kulude ning reservide kasv. Seesam Elukindlustuse ASi tariifiarvutuse põhimõtete kohaselt tegevuskulude ja lepingute sõlmimiskulude kapitaliseerimist ei toimu, see põhjendab suuremat tegevuskahjumit firma kiire kasvu faasis. Ettevõtte kahjumiks aruandeaastal kujunes 10 miljonit krooni. Kahjum oli planeeritust suurem seoses aktsiahindade langusega maailma finantsturgudel.

Kindlustusinspektsiooni andmetel oli Seesam Elukindlustuse ASi turuosa kogu elukindlustusturust 2001. aasta lõpu seisuga 17,8 protsenti, suurenedes aastaga 1,8 protsendipunkti. Preemiate mahu poolest asub selts kolmandal positsioonil. Traditsiooniliste elukindlustusliikide lõikes (kõik elukindlustusliigid, v.a investeerimisriskiga elukindlustus) on preemiate maht suuruselt teine.

Suurimat turuosa omab selts pensionikindlustuses, kus Seesam Elukindlustuse AS on 56-protsendilise turuosaga turuliider. Aastate jooksul on Seesam Elukindlustuse AS olnud stabiilselt üks tugevamatest riskielukindlustuse pakkujatest, omades 2001. aastal 23,5-protsendilise turuosaga teist positsiooni. Kogumiskindlustuses on seltsi turuosa 10 protsenti.

Financial Results

In 2001 the volume of premiums of Seesam Life Insurance Company Ltd increased 1.3 times reaching EEK 63.4 million. As is typical for the life insurance sector, growth in premiums brings along an increase in costs and reserves. According to the tariff calculation principles of Seesam Life, operating and contracting costs are not capitalised, which explains the higher operating loss at a phase of rapid growth. The company ended 2001 with a loss of EEK 10 million. The loss was higher than expected because of the fall in share prices on world financial markets.

According to the Insurance Supervisory Authority, the market share of Seesam Life in the life insurance market was at the end of 2001 17.8 per cent, having increased 1.8 per cent in a year. In terms of premium volume, the company holds a third place. By premiums in traditional lines of life insurance (except for investment risk life insurance), Seesam holds second place.

The largest market share of the company is in pension insurance in which Seesam Life dominates the market with 56 per cent. During the years Seesam Life has been one of the leaders in providing term-life insurance. In 2001 the company held second place in the sector with a market share of 23.5 per cent. In the endowment insurance the company has a 10 per cent market share.

Seesam Elukindlustuse AS. Turuosad kindlustusliikide lõikes 2001 Seesam Life Insurance Company Ltd. Market shares by lines of insurance 2001

	2001	2000	Muutus / Change	
Pensionikindlustus	56,0%	59,5%	-3,5%	Pension insurance
Kogumiskindlustus	10,0%	12,4%	-2,4%	Endowment insurance
Riskielukindlustus (s.h laenukindlustus)	23,5%	29,0%	-5,5%	Term-life insurance (including loan insurance)

Seesam Elukindlustuse AS. Tooteportfell 2001 Seesam Life Insurance Company Ltd. Product portfolio 2001

Osakaal portfellist	2001	2000	Percentage in the portfolio
Pensionikindlustus	66,2%	48,7%	Pension insurance
Kogumiskindlustus	29,3%	45,2%	Endowment insurance
Riskielukindlustus	3,2%	4,2%	Term-life insurance
Laenukindlustus	1,3%	1,9%	Loan insurance
Kokku	100%	100%	Total

Kindlustusliikide lõikes Seesam Elukindlustuse ASi tooteportfellis olulisi muutusi ei toimunud. Jätkuvalt oli esimesel kohal pensionikindlustus, mis on Seesam Elukindlustuse ASi põhitooteks ka 2002. aastal.

Hüvitisi maksis Seesam Elukindlustuse AS 2001. aastal 4 miljonit krooni.

Suunad 2002. aastaks

Elukindlustuse turu kasvuks aastal 2002 võib prognoosida 8–15 protsenti. Suurema panuse turu kasvuks annab soodsa investeerimiskliima taastumisel investeerimiskõrge riskiga elukindlustus. Kindlasti suureneb vabatahtliku pensionikindlustuse populaarsus, mida soodustab pensionireformi teise samba käivitumine. Samuti mõjub elukindlustusvaldkonnale positiivselt elatustaseme paranemine, teadlikkuse tõus tulumaksusoodustuse kasutamise võimalusest ning uute atraktiivsete lisakindlustuste turuletulek. Seesam Elukindlustuse AS aitab selle valdkonna arengule kaasa, võimaldades kliendile riskidega toimetulekut ning lisaväärtuse loomist, pakkudes paindlikke ja tänapäevaseid elukindlustustooteid. 2002. aasta jooksul on kavas täiustada olemasolevaid tooteid ning infotehnoloogiat. 2002. aasta eesmärkideks on ka olemasoleva personali kvalifikatsiooni ja motiveerituse tõstmine ning müügiorganisatsiooni laiendamine ja tugevdamine.

Seesam Elukindlustuse AS kavatses kinnistada oma pensionikindlustuse turuliidri positsiooni ning hõlmata veerandiku traditsiooniliste elukindlustusliikide turust.

There were no significant changes by lines of insurance in the product portfolio of Seesam Life. First place is still held by pension insurance, which will also dominate in 2002.

In 2001, Seesam Life Insurance Company Ltd paid indemnities in the amount of EEK 3.8 million.

Trends for 2002

The life insurance market is forecasted to grow between 8 and 15 per cent in 2002. The most important factor for the future growth of the market is favourable investment climate. The popularity of voluntary pension insurance is also expected to grow promoted by the launch of the second pillar of the pension reform. Other factors that have a positive influence on life insurance are an increase in the standard of living, rise in the awareness of using income tax benefit and the launch of new additional insurance products. Seesam Life is contributing to the development of the industry, enabling clients to manage risks effectively and create added value, offer flexible and modern life insurance products. In 2002 the company plans to develop further existing products and information technology. The objectives for 2002 are to increase the qualification and motivation of existing personnel and to expand and strengthen the sales organization.

Another objective of Seesam Life for 2002 is to strengthen its market leader position on the pension insurance market and to cover a quarter of the traditional life insurance market.

Seesam Rahvusvaheline Kindlustuse AS
Raamatupidamise aastaaruanne
Seesam International Insurance Company Ltd
Financial Statements

RAAMATUPIDAMISBILANSS

BALANCE SHEET

AKTIVA					ASSETS	
kroonides	Lisa	31.12.2001	31.12.2000	Note		EEK
1. Raha- ja pangakontod		7,060,116	1,423,107			1. Cash and bank
2. Nõuded						2. Receivables
2.1. Nõuded otsesest kindlustustegevusest		8,214,289	6,279,024			2.1. Receivables from direct insurance activities
s.h 2.1.1. Kindlustusvõtjad	2	2,480,121	2,371,556	2		incl. 2.1.1. Policyholders
2.1.2. Vahendajad		5,734,168	3,907,468			2.1.2. Intermediaries
2.2. Nõuded edasikindlustusest	3	516,748	1,921,983	3		2.2. Receivables from reinsurance
2.3. Muud nõuded	4	2,004,406	1,369,573	4		2.3. Other receivables
2. Kokku		10,735,443	9,570,580			2. Total
3. Viitlaekumised ja ettemakstud kulud						3. Accrued income and prepaid expenses
3.1. Viitlaekumised		1,700,431	1,810,747			3.1. Accrued income
3.2. Sõlmimisväljaminekud	5	5,243,663	4,177,856	5		3.2. Acquisition costs
3.3. Muud ettemakstud kulud		1,795,424	735,920			3.3. Other prepayments
3. Kokku		8,739,518	6,724,523			3. Total
4. Investeeringud						4. Investments
4.1. Maa ja ehitised		2,945,229	3,021,847			4.1. Land and buildings
4.2. Muud finantsinvesteeringud		95,151,127	83,880,523			4.2. Other financial investments
s.h 4.2.1. Aktsiad ja muud väärtpaperid	6	22,301,698	14,733,993	6		incl. 4.2.1. Shares and other securities
4.2.2. Völakirjad ja muud fikseeritud tulumääraga väärtpaperid	7	59,679,429	56,396,530	7		4.2.2. Dept securities and other fixed-income securities
4.2.3. Deposiidid krediitiasutustes		13,170,000	12,750,000			4.2.3. Deposits in credit institutions
4. Kokku		98,096,356	86,902,370			4. Total
5. Materiaalne põhivara	8	12,757,290	14,771,503	8		5. Tangible fixed assets
AKTIVA KOKKU		137,388,723	119,392,083			TOTAL ASSETS
PASSIVA					LIABILITIES	
kroonides	Lisa	31.12.2001	31.12.2000	Note		EEK
1. Kohustused						1. Liability
1.1. Kohustused otsesest kindlustustegevusest		1,512,187	1,843,968			1.1. Liabilities from direct insurance activities
s.h 1.1.1. Kindlustusvõtjad		1,105,150	1,215,789			incl. 1.1.1. Policyholders
1.1.2. Vahendajad		347,475	597,923			1.1.2. Intermediaries
1.1.3. Muud		59,562	30,256			1.1.3. Other
1.2. Kohustused edasikindlustusest	9	13,628,247	14,329,297	9		1.2. Reinsurance liabilities
1.3. Muud kohustused		2,352,520	2,368,418			1.3. Other liabilities
1. Kokku		17,492,954	18,541,683			1. Total
2. Viitvõlad ja ettemakstud tulud						2. Accruals and deferred income
2.1. Viitvõlad	10	3,345,217	2,125,649	10		2.1. Accrued expenses
2.2. Edasikindlustuse osa sõlmimisväljaminekutes		9,226,145	6,981,695			2.2. Share of reinsurance in acquisition costs
2. Kokku		12,571,362	9,107,344			2. Total
3. Tehnilised eraldised						3. Technical provisions
3.1. Ettemakstud preemiate eraldis	11	21,603,411	17,573,779	11		3.1. Provision for unearned premiums
s.h 3.1.1. Kogusumma		56,556,804	43,080,878			incl. 3.1.1. Total amount
3.1.2. Edasikindlustuse summa		34,953,393	25,507,099			3.1.2. Reinsurance amount
3.2. Rahuldamata nõuete eraldis	12, 13	24,450,520	12,858,645	12, 13		3.2. Provision for outstanding claims
s.h 3.2.1. Kogusumma		76,239,199	33,778,596			incl. 3.2.1. Total amount
3.2.2. Edasikindlustuse summa		51,788,679	20,919,951			3.2.2. Reinsurance amount
3. Kokku		46,053,931	30,432,424			3. Total
4. Omakapital						4. Capital and reserves
4.1. Aktsiakapital		10,000,000	10,000,000			4.1. Share capital
4.2. Aazio		20,324,472	20,324,472			4.2. Paid-in capital over par
4.3. Üldreserv		2,779,241	1,798,792			4.3. General reserve
4.4. Eelmiste perioodide jaotamata kasum / kahjum		13,206,919	19,382,875			4.4. Retained earnings
4.5. Aruandeaasta kasum / kahjum		14,959,844	9,804,493			4.5. Net profit/loss for the financial year
4. Kokku	14	61,270,476	61,310,632	14		4. Total
PASSIVA KOKKU		137,388,723	119,392,083			TOTAL LIABILITIES

KASUMIARUANNE

PROFIT AND LOSS ACCOUNT

TEHNILINE ARUANNE

TECHNICAL ACCOUNT

kroonides	Lisa	2001	2000	Note	EEK
1. Teenitud preemiad netona edasikindlustusest					1. Earned premiums, net of reinsurance
1.1. Brutopreemiad	15	241,924,175	145,222,188	15	1.1. Gross premiums written
1.2. Edasikindlustuse preemiad		161,304,579	90,877,011		1.2. Outward reinsurance premiums
1.3. Muutus ettemakstud preemiate eraldises		-13,475,926	-22,848,615		1.3. Change in provision of unearned premiums
1.4. Edasikindlustuse osa ettemakstud preemiate eraldise muutuses		9,446,294	15,732,216		1.4. Change in reinsurance share in provision of unearned premiums
1. Kokku		76,589,964	47,228,778		1. Total
2. Muud tehnilised tulud netona edasikindlustusest	16	158,127	112,579	16	2. Other technical income, net of reinsurance
3. Esinenud kahjunõuded netona edasikindlustusest					3. Claims incurred, net of reinsurance
3.1. Kahjunõuete kogusumma		116,699,148	57,018,283		3.1. Gross amount of claims
s.h 3.1.1. Makstud kahjud	17	112,459,361	51,808,007	17	incl. 3.1.1. Claims paid
3.1.2. Kahjukäsitluskulud	18	7,030,513	5,475,580	18	3.1.2. Claims handling costs
3.1.3. Regressina ja jääkvara realiseerimisest saadud summad		-2,790,726	-265,304		3.1.3. Amounts recovered on the basis of subrogation and salvage
3.2. Edasikindlustuse osa kahjunõuetes		79,108,847	30,711,066		3.2. Reinsurance share in claims
3.3. Muutus rahuldamata nõuete eraldises		-42,460,603	-14,548,546		3.3. Change in outstanding claims provision
3.4. Edasikindlustuse osa rahuldamata nõuete eraldise muutuses		30,868,728	12,884,990		3.4. Reinsurance share in change of outstanding claims provision
3. Kokku		49,182,176	27,970,773		3. Total
4. Neto tegevuskulud					4. Net operating expenses
4.1. Sõlmimiskulud	18	39,888,435	25,550,184	18	4.1. Acquisition costs
4.2. Sõlmimisväljaminekute muutus		1,065,807	2,311,755		4.2. Change in acquisition costs
4.3. Administratiivkulud	18	14,773,467	8,954,068	18	4.3. Administrative expenses
4.4. Edasikindlustuse komisjonitasud ja kasumis osalemine		41,213,210	24,426,556		4.4. Reinsurance commissions and profit participation
4.5. Edasikindlustuse osa sõlmimisväljaminekute muutuses		-2,244,450	-4,666,703		4.5. Reinsurance share in change of acquisition costs
4. Kokku		14,627,335	12,432,644		4. Total
5. Muud tehnilised kulud netona edasikindlustusest	19	601,580	199,009	19	5. Other technical expenses, net of reinsurance
6. TEHNILINE TULEM		12,337,000	6,738,931		6. BALANCE ON TECHNICAL ACCOUNT

MITTETEHNILINE ARUANNE

NON TECHNICAL ACCOUNT

kroonides	Lisa	2001	2000	Note	EEK
1. Tehniline tulem		12,337,000	6,738,931		1. Balance on technical account
2. Investeeringutulud					2. Investment income
2.2. Maalt ja ehitistelt	8	109,032	101,829	8	2.2. Income from land and buildings
2.3. Muudelt investeeringutelt		4,734,086	3,669,302		2.3. Income from other investments
2.4. Investeeringute väärtuse muutus		110,209	232,053		2.4. Value adjustments on investments
2.5. Kasum investeeringute realiseerimisest		342,206	995,013		2.5. Gains from realization of investments
2. Kokku		5,295,533	4,998,197		2. Total
3. Investeeringukulud					3. Investment charges
3.1. Investeeringute kulud	18	1,005,263	917,550	18	3.1. Investment management charges
3.2. Tütar- ja sidusettevõteltelt					3.2. Investment charges from subsidiaries and associated companies
3.3. Investeeringute väärtuse muutus		323,304	173,919		3.3. Value adjustments on investments
3.4. Kahjum investeeringute realiseerimisest		82,744	134,949		3.4. Losses from realization of investments
3. Kokku		1,411,311	1,226,418		3. Total
4. Muud tulud		69,386	552,079		4. Other income
5. Muud kulud		1,330,764	1,258,296		5. Other charges
6. ARUANDEAASTA PUHASKASUM / -KAHJUM		14,959,844	9,804,493		6. NET PROFIT / LOSS FOR THE FINANCIAL YEAR

RAHAVOOGUDE ARUANNE

CASH FLOW STATEMENT

sissetulek + , väljaminek - kroonides	2001	2000	inflow + , outflow EEK
1. Kindlustustegevus			1. Insurance activities
1.1. Laekunud kindlustuspreemiad	227,743,720	131,818,049	1.1. Collected insurance premiums
1.2. Tagastatud preemiad lepingute lõpetamisel ja tühistamisel	-305,786	-2,232	1.2. Premiums refunded on the termination and cancellation of contracts
1.3. Makstud hüvitised ja tagasiostud	-109,545,943	-47,704,619	1.3. Indemnities paid and surrenders
1.4. Kahju(nõuete) käsitluskulud	-21,506	-206,747	1.4. Claims handling costs
1.5. LK Fondile üle kantud summad	-1,257,301	-153,127	1.5. Amounts ceded to Estonian Traffic Insurance Fondation
1.6. Edasikindlustusandjatele üle kantud summad	-41,771,445	-33,773,959	1.6. Amounts ceded to reinsurers
1.7. Edasikindlustusandjatele laekunud summad	2,036,863	2,418,866	1.7. Amounts recovered from reinsurers
1.8. Tegevuskulud	-29,182,637	-20,546,496	1.8. Operating expenses
1. Kokku	47,695,965	31,849,735	1. Total
2. Investeermistegevus			2. Investment activities
2.1. Laekunud raha investeringutelt	10,163,127	2,506,933	2.1. Amounts received from investments
s.h 2.1.1. Muutuva tulumääraga väärtpaperitelt	7,521,699	107,482	incl. 2.1.1. Floating-rate securities
2.1.2. Püsiva tulumääraga väärtpaperitelt	2,090,700	1,774,414	2.1.2. Fixed-rate securities
2.1.3. Deposiitidelt	587,773	535,640	2.1.3. Deposits
2.1.4. Vara rentimiselt	109,032	101,829	2.1.4. Leasing
2.1.5. Muudelt investeringutelt	0	76,196	2.1.5. Other investments
2.1.6. Investeeringukulud	-146,077	-88,628	2.1.6. Investment charges
2.2. Laekunud raha investeringute lõppemisest, katkestamisest ja (edasi)müümisest	79,564,613	39,314,931	2.2. Received amounts due to termination cancellation and (re)sale of investments
s.h 2.2.1. Muutuva tulumääraga väärtpaperitest	9,465,121	13,057,544	incl. 2.2.1. Floating-rate securities
2.2.2. Püsiva tulumääraga väärtpaperitest	45,274,983	9,818,026	2.2.2. Fixed-rate securities
2.2.3. Deposiitidest	24,824,509	16,081,656	2.2.3. Deposits
2.2.4. Muudest investeringutest	0	357,705	2.2.4. Other investments
2.3. Investeermine	-99,216,814	-60,163,625	2.3. Investments
s.h 2.3.1. Muutuva tulumääraga väärtpaperitesse	-15,089,035	-12,553,631	incl. 2.3.1. Floating-rate securities
2.3.2. Püsiva tulumääraga väärtpaperitesse	-49,640,172	-19,451,733	2.3.2. Fixed-rate securities
2.3.3. Deposiitidesse	-25,019,223	-23,531,000	2.3.3. Deposits
2.3.4. Muudesse investeeringutesse	-9,468,384	-9,041,247	2.3.4. Other investments
2. Kokku	-9,489,074	-22,755,747	2. Total
3. Finantseerimine ja muu raha liikumine			3. Financial operations and other cash flows
3.1. Laekunud kaaskindlustajate preemiad (s.h komisjonid)	0	942,707	3.1. Collected coinsurer's premiums (including commissions)
3.2. Kaaskindlustajatele üle kantud summad	-4,592,622	-3,849,549	3.2. Amounts paid to coinsurers
3.3. Muud tulud	613,275	1,814,794	3.3. Other income
3.4. Makstud muudeks kuludeks	0	-279,455	3.4. Amounts paid as other charges
3.5. Makstud tulu- jm maksudeks	-12,058,781	-7,118,004	3.5. Income tax and other fees
3.6. Makstud dividendideks	-16,531,754	0	3.6. Dividend payout
3. Kokku	-32,569,882	-8,489,507	3. Total
Kokku raha liikumine (1. + 2. + 3.)	5,637,009	604,481	Net increase in cash and cash equivalents (1. + 2. + 3.)
4. Raha- ja pangakontode jäägi muutus	5,637,009	604,481	4. Net increase in cash and cash equivalents

SEESAM RAHVUSVAHELINE KINDLUSTUSE AS RAAMATUPIDAMISE AASTARUANDE LISAD

SEESAM INTERNATIONAL INSURANCE COMPANY LTD NOTES TO THE FINANCIAL STATEMENTS

Lisa 1. Aastaruande koostamise põhimõtted ja printsiibid

2001. aasta raamatupidamise aastaruanne on koostatud lähtudes Eesti Vabariigi raamatupidamise seadusest, mida täiendavad EV Raamatupidamise Toimkonna poolt välja antud juhendid, standardid ja soovitused, ning kindlustusandjate raamatupidamise aastaruande, vahearuande ja konsolideeritud raamatupidamisaruannete koostamise ning esitamise korrast. Raamatupidamisarvestus lähtub heast raamatupidamise tavast, et oleks tagatud olulise, objektiivse ja võrreldava informatsiooni saamine.

Jooksval aruandeperioodil kasutatud arvestusmeetodid on vastavuses lõppenud majandusaasta raamatupidamisaruande koostamisel kasutatud arvestusmeetoditega.

Majandusaasta aruanne on koostatud Eesti kroonides.

Preemiate kajastamine

Brutopreemiatena on kajastatud kindlustuslepingu järgsed saadud või saadaolevad preemiad või preemiate osamaksud, mille maksetähtaeg kuulub aruandeperioodi. Kui preemia või preemia esimese osamakse maksetähtaeg on kindlustuslepingu jõustumise päevast hilisem, lähtutakse preemiatulu kajastamisel lepingu jõustumise kuupäevast.

Edasikindlustuse komisjonitasude kajastamine

Edasikindlustuse komisjonitasud on arvestatud lähtuvalt edasikindlustajatega sõlmitud lepingutes fikseeritud komisjonitasude suurusel.

Sõlmimisväljaminekute kajastamine

Otsesed sõlmimisväljaminekud, mille kohta on peetud arvestust kindlustuse lepingute kaupa, näiteks maakleritasud, on kapitaliseeritud lepingutepõhiselt. Otsesed sõlmimisväljaminekud, mille kohta ei ole arvestus lepingute-

Note 1. Principles of financial statements

The financial statements of 2001 have been prepared in accordance with the accounting laws of the Republic of Estonia, guidelines, standards and recommendations issued by the Accounting Board of the Republic of Estonia and the regulations on preparation and presentation of annual accounts, interim accounts, and consolidated accounting statements of insurance companies. The financial statements have been compiled in accordance with generally accepted accounting principles so as to secure provision of relevant, objective and comparable information.

Calculation methods used in the current accounting period comply with the calculation methods implemented for preparing financial statements in the previous financial period.

Financial statements have been prepared in Estonian kroon (EEK).

Gross premiums

The gross premiums represent insurance premiums or instalment premiums paid or payable with due date within the accounting period. If the due date of a premium or the first instalment of a premium is later than the enforcement date of the insurance contract, the premium income will be recorded as at the insurance contract date.

Reinsurance commissions

Reinsurance commissions have been accounted on bases of commissions fixed in the reinsurance contracts.

Acquisition expenses

Direct acquisition expenses that are accounted on the basis of insurance contracts, such as brokerage fees are capitalised on the basis of contracts. Direct acquisition expenses that are not accounted on the

põhine, on kapitaliseeritud ettemakstud preemiate eraldise kogusumma ja brutopreemia kogusumma suhte alusel.

Kindlustustehniliste reservide kajastamine

Ettemakstud preemiate eraldis moodustub üksikute lepingute ettemakstud preemiate eraldise kogusummast. Üksiklepingu ettemakstud preemiate eraldis kajastab antud lepingu brutopreemiast protsentuaalselt sama osa, mis bilansikuupäeva järgne kindlustuslepingu kehtivuse aeg moodustab kogu kindlustuslepingu kehtivuse ajast.

Rahuldamata nõuete eraldis.

Koosneb kolmest reservist:

- **Teatatud, kuid väljamaksmata kahjude eraldis** moodustatakse enne bilansikuupäeva esinenud, kuid veel käsitluses olevate kindlustusjuhtumite lõplike või hinnanguliste väljaminekute katmiseks.
- **Esinenud, kuid teatamata kahjude eraldis** moodustatakse eraldi igas kindlustusliigis antud bilansikuupäevaks võimalikult juba juhtunud, kuid kindlustusseltsile veel teadmata kahjude hüvitamiseks.
- **Kaudsete kahjukäsitluskulude eraldis** on mõeldud enne antud bilansikuupäeva võimalikult juba juhtunud, kuid kindlustusseltsile veel teadmata kahjude käsitlemiskulude katmiseks. Kaudsete kahjukäsitluskulude eraldis arvestatakse eraldi iga kindlustusliigi kohta.

Edasikindlustuse osa arvestatakse ettemakstud preemiate ning teatatud ja teatamata kahjude nõuete eraldisele.

Investeeringute arvestus

Investeeringud pikaajalistesse võlakirjadesse on aruanetes kajastatud soetusmaksumus. Pikaajaliste võlakirjade soetus- ja nominaalhinna vahe amortiseeritakse efektiivse intressi meetodit kasutades. Lühiajaliste finantsinvesteeringutena soetatud aktsiad ja osad on kajastatud netorealiseerimismaksumus bilansikuupäeva seisuga. Finantsinvesteeringud on hinnatud bilansis lähtudes sellest, mis

basis of contracts are capitalised as a ratio of total unearned premium provision to total gross premiums.

Technical reserves

Unearned premium provision is a total of provisions calculated on unearned premiums by separate policies. The unearned premium provision of single policies represents the same percentage of the gross premium of a given policy as the duration of the policy represents of the total validity of the insurance policy on the balance sheet date.

Provision of outstanding claims.

Consists of three reserves:

- **Provision for notified, but unpaid claims** is intended to cover the final or estimated costs of claims that occurred before the balance sheet date, but are still being settled.
- **Provision for claims incurred but not reported** is set up separately in each line of insurance for payment of claims that have possibly occurred before the balance sheet date, but have not yet been notified to the insurance company.
- **Provision for indirect claims handling costs** is intended for covering costs of settling claims that have possibly occurred before the balance sheet date, but have not yet been notified to the insurance company. It is calculated separately for each line of insurance.

The share of reinsurance is calculated on unearned premium provisions and provisions for notified, but unpaid claims and incurred but not reported claims.

Investments

Investments in long-term bonds have been recorded at cost. The difference between the acquisition cost and nominal value of long-term bonds has been recorded by effective interest rate method. Shares acquired as short-term financial investments have been recorded at net realisation value as at the balance sheet date. Financial investments are assessed in the balance sheet

on madalam, kas soetusmaksumus või neto realiseerimis-
maksumus. Aktsiate bilansilise maksumuse hindamisel
on rakendatud FIFO meetodit. Finantsinvesteeringute
hindamisel on iga üksikut investeeringut käsitletud eraldi.

Nõuete hindamine

Ostjatelt laekumata arved on bilansis hinnatud lähtuvalt
tõenäoliselt laekuvatest summadest. Seejuures hinna-
takse iga konkreetse kliendi laekumata arveid eraldi,
arvestades teadaolevat informatsiooni kliendi makse-
võime ning võimalike vaidluste kohta.

Välisvaluutas toimunud tehingute kajastamine

Välisvaluutatehingute kajastamisel on aluseks võetud
tehingu toimumise päeval ametlikult kehtinud Eesti
Panga valuutakursid. Välisvaluutas fikseeritud nõuded ja
kohustused seisuga 31.12.2001 on ümber hinnatud Eesti
kroonidesse bilansipäeval ametlikult kehtinud välisva-
luutakursside alusel. Välisvaluutatehingutest saadud ka-
sumid ja kahjumid on kasumiaruandes kajastatud perioodi-
tuluna või -kuluna.

Materiaalne põhivara

Põhivaraks loetakse varasid kasuliku tööajaga üle ühe
aasta. Põhivara võetakse arvele soetusmaksumuses, mis
koosneb ostuhinnast, mittetagastatavatest maksudest ja
muudest põhivara kasutuselevõtuga otseselt seonduvatest
väljaminekutest. Amortisatsiooni arvestamisel kasutatakse
lineaarse amortisatsiooni meetodit. Amortisatsiooni-
norm määratakse igale põhivara objektile eraldi sõltuvalt
selle kasulikust tööeest.

by their lowest value, either by their acquisition cost or
net realisation cost. Balance sheet cost of shares is
assessed by using the FIFO method. Financial invest-
ments are assessed separately by each individual
investment.

Receivables

Customer receivables are calculated in the balance
sheet on the basis of likely receivable amounts.
Receivables from each customer are assessed sepa-
rately, taking into account available information on
the customer's solvency and possible disputes.

Valuation of foreign currency transactions

Foreign currency transactions have been translated
using the Bank of Estonia's official exchange rates pre-
vailing on the day of the transaction. Receivables and
payables denominated in foreign currencies as of 31
December 2001 have been translated to EEK using the
official foreign exchange rate prevailing on the last day
of the period. Income and loss incurred from foreign
currency transactions has been entered in profit and
loss account as income or loss for the period.

Tangible assets

Assets classified as tangible are assets whose useful life
exceeds one year. Tangible assets are valued on the balance
sheet at acquisition cost, consisting of purchase price,
non-refundable taxes and other costs directly attribu-
table to the assets. Depreciation on tangible assets is
calculated on a straight-line basis. Depreciation rate is
established separately for each tangible asset depen-
ding on its useful working life.

**Amortisatsiooninormid on põhivara gruppidel järgnevad:
Depreciation rates of tangible assets groups are calculated as follows:**

ehitised ja rajatised	2%	buildings
masinad ja seadmed	20%	machinery and equipment
arvutid	33%	computers
mootorsõidukid	20%	vehicles
kontoriinventar	10%	office equipment
mööbel	10%	furniture

LISA 2

NOTE 2

Nõuded kindlustusvõtjate vastu
Receivables from policyholders

	31.12.2001	31.12.2000	
kuni 60 päeva	2,480,121	2,371,556	until 60 days
KOKKU	2,480,121	2,371,556	TOTAL

Aasta jooksul kanti kuludesse ebatõenäoliselt laekuvaid nõudeid summas 456 660 EEK.
Unlikely recovered receivables are charged to expenses in amount EEK 456 660 during the year.

LISA 3

NOTE 3

Nõuded edasikindlustajate vastu
Reinsurance receivables

	31.12.2001	31.12.2000	
Nõue edasikindlustajale	516,748	139,145	Reinsurance receivables
Nõue edasikindlustajale kasumis osalemisest	0	1,782,838	Receivables from profit participation
KOKKU	516,748	1,921,983	TOTAL
	31.12.2001	31.12.2000	
AIG	276,506	84,982	AIG
Muud	240,242	54,163	Others
KOKKU	516,748	139,145	TOTAL

LISA 4

NOTES 4

Muud nõuded
Other receivables

	31.12.2001	31.12.2000	
Nõuded aktsionäridele	1,199,491	665,656	Receivables from owners
Muud nõuded	804,915	703,918	Other receivables
KOKKU	2,004,406	1,369,573	TOTAL

LISA 5

NOTE 5

Ettemakstud sõlmimiskulud
Prepaid acquisition costs

	2001	2000	
Otsesed sõlmimiskulud	32,237,322	17,031,045	Direct acquisition costs
Ettemakstud preemiade reserv	56,556,804	43,080,878	Unearned premiums provision
Brutopreemiad	241,924,175	145,222,188	Gross premiums written
Kursivahed	2,259	-312	Exchange rate differences
Brutopreemiad koos kursivahedega	241,926,434	145,221,875	Gross premiums plus exchange rate differences
Ettemakstud sõlmimiskulud	5,243,663	4,177,856	Prepaid acquisition costs

LISA 6

NOTE 6

**Aktsiad ja väärtpaberid
Shares and other securities**

a) Pikaajalised finantsinvesteeringud **a) Long term financial investments**

	AAS Seesam (Läti)	Seesam UABD (Leedu)	Elukindlustuse AS (Eesti)	Seesam	
	AAS Seesam (Latvia)	Seesam UABD (Lithuania)	Insurance Company Ltd	Seesam Life (Estonia)	
Aktsiate arv 31.12.2000	20,000	3,600		5,300	Number of shares 31.12.2000
Osalus aktsiakapitalis (%)	10	12		1	Percentage of share capital
Bilansiline maksumus 31.12.2000	2,496,899	6,085,425		367,109	Book value 31.12.2000
Soetatud 2001. a	0	6,540,873		450,000	Acquisitions 2001
Aktsiakapitali vähendus ja ümberhindlus	0	0		-67,109	Reduceing and revaluation of share capital
Aktsiate arv 31.12.2001	20,000	5,000		3,100	Number of shares 31.12.2001
Osalus aktsiakapitalis (%)	10	16		1	Percentage of share capital
Bilansiline maksumus 31.12.2001	2,496,899	12,626,298		750,000	Book value 31.12.2001

b) Lühiajalised finantsinvesteeringud **b) Short term financial investments**

	Börsil noteeritud aktsiad	Börsil noteerimata aktsiad	Investeeringufondide osakud	Kokku	
	Shares listed on stock market	Shares unlisted on stock market	Shares of Investment Funds	Total	
Bilansiline väärtus 31.12.2000	786,052	152,680	4,845,828	5,784,560	Book value 31.12.2000
Soetatud 2001. a	1,388,284	0	15,800,000	17,188,284	Acquisitions 2001
Müüdüd 2001. a	-374,474	-152,680	-16,000,000	-16,527,154	Realizations 2001
Müügist saadud kasum/kahjum	140,881	65,480	0	206,361	Gains/losses on the realizations
Investeeringu väärtuse muutus	-21,584	0	4,395	-17,189	Value adjustment
Aktsiate maksumus 31.12.2001	1,778,278	0	4,650,223	6,428,501	Book value 31.12.2001
Aktsiate turuhind 31.12.2001	2,215,026	0	4,650,223	6,865,249	Market value 31.12.2001

LISA 7

NOTE 7

**Püsiva intressiga väärtpaberid
Fixed income securities**

Võlakirjade maksumus 31.12.2000	56,396,530	Book value 31.12.2000
Soetatud 2001. a	57,286,579	Acquisitions 2001
Müüdüd 2001. a	-53,874,883	Realizations 2001
Müügist saadud kasum/kahjum	51,459	Gains/losses on the realizations
Kasum investeeringu väärtuse muutusest	435	Gains from value adjustment
Kahjum investeeringu väärtuse muutusest	-129,232	Losses from value adjustment
Võlakirjade bilansiline maksumus 31.12.2001	59,679,429	Book value 31.12.2001
Võlakirjade turuhind 31.12.2001	60,452,345	Market value 31.12.2001

LISA 8

NOTE 8

Maa ja ehitised ning muu materiaalne põhivara
Land and buildings, other tangible assets

	Jääkmaksumus	Soetamine Põhivara müük ja mahakandmine		Kulum	Jääkmaksumus	
	31.12.2000	2001	2001	2001	31.12.2001	
	Book value	Aquisitions	Realizations	Depreciation	Book value	
Maa ja ehitised	3,021,847	31,574	-4,808	-103,384	2,945,229	Land and buildings
Mootorsõidukid	1,088,078	171,000	0	-362,392	896,686	Cars
Riist- ja tarkvara	11,516,215	1,640,610	-401,039	-3,180,589	9,575,196	Hard- and software
Kontoritehnika	575,594	211,565	-14,641	-184,304	588,215	Office equipment
Kunst	15,323	85,000	0	0	100,323	Art
Muu inventar	1,576,294	326,708	0	-306,132	1,596,870	Other equipment
Põhivara kokku	14,771,503	2,434,883	-415,680	-4,033,417	12,757,290	Total tangible assets
KOKKU	17,793,350	2,466,457	-420,488	-4,136,801	15,702,519	TOTAL

Ehitised summas 2 945 229 on rendile antud. 2001. a jooksul saadud renditulu moodustas 109 032 krooni.
Buildings in the amount of 2 945 229 have been rented out. Rental income is amounted EEK 109 032 in year 2001.

LISA 9

NOTE 9

Kohustused edasikindlustajate vastu
Reinsurance liabilities

	Kohustus	Nõue	Netosumma	
	Payables	Receivables	Net amount	
Seisuga 31.12.2001				Book value 31.12.2001
Pohjola Group	11,133,272	7,638,538	3,494,734	Pohjola Group
Swiss Re	34,124,597	29,561,296	4,563,301	Swiss Re
Gerling Global Re	12,631,408	11,667,336	964,072	Gerling Global Re
Muud	5,549,198	943,058	4,606,140	Others
KOKKU	63,438,475	49,810,228	13,628,247	TOTAL
Seisuga 31.12.2000				Book value 31.12.2000
Pohjola Group	4,344,253	3,220,793	1,123,460	Pohjola Group
Swiss Re	13,252,915	7,129,654	6,123,261	Swiss Re
Gerling Global Re	8,389,876	4,718,296	3,671,579	Gerling Global Re
Muud	5,476,667	2,065,672	3,410,997	Others
KOKKU	31,463,711	17,134,415	14,329,297	TOTAL

Ühe edasikindlustusandja lõikes arvestatud nõuded ja kohustused on kajastatud bilansis netosummas. Vastav parandus on tehtud seisuga 31.12.2000 esitatud bilansi võrdlusandmetes. Nõuete ja kohustuste saldeerimise mõju bilansimahule seisuga 31.12.2000 oli 17 327 385 krooni.
Receivables and payables of each reinsurer's are accounted in net amount in balance sheet. For comparability the previous financial year's balance sheet has been recalculated. The impact of changes for balance sheet of year 2000 was EEK 17 327 385.

LISA 10

NOTE 10

Viitvõlad
Accruals

	31.12.2001	31.12.2000	
Ettemakstud tulud	1,295,724	602,131	Deffered income
Tulumaksu võlg	494,185	320,507	Income tax payables
Sotsiaalmaksu võlg	681,090	449,406	Social tax payables
Puhkusereservi võlg	691,872	642,848	Holiday bonus reserve
Muud	182,346	110,757	Others
KOKKU	3,345,217	2,125,649	TOTAL

LISA 11

NOTE 11

Ettemakstud preemiate eraldis kindlustusliikide lõikes
Provisions for unearned premiums by class of business

	31.12.2001		31.12.2000		Muutus / Change		
	Kogusumma s.h Edasikindlustus		Kogusumma s.h Edasikindlustus		Kogusumma s.h Edasikindlustus		
	Gross amount	Reinsurer's share	Gross amount	Reinsurer's share	Gross amount	Reinsurer's share	
Liikluskindlustus	2,880,119	923,612	1,263,688	401,065	1,616,431	522,547	MTPL
Sõidukikindlustus	32,210,814	23,848,244	27,173,660	19,520,531	5,037,154	4,327,713	Motor
Veosekindlustus	820,839	377,895	346,284	348	474,555	377,547	Cargo
Ettevõtte varakindlustus	7,248,013	4,768,796	5,142,400	3,165,656	2,105,613	1,603,140	Corporate property
Ärikatkestuskindlustus	1,479,211	1,210,074	641,666	422,021	837,545	788,053	Business interruption
Ehitustöödekandlustus	289,307	180,681	220,912	144,633	68,395	36,048	CAR
Vastutuskindlustus	2,114,905	1,018,639	1,450,332	103,935	664,573	914,704	Liability
Koduvarakindlustus	4,838,379	2,419,189	3,250,503	1,629,991	1,587,876	789,198	Private property
Õnnetusjuhtumikindlustus	3,763,655	0	2,797,223	0	966,432	0	Accident
Reisikindlustus	734,691	29,388	701,530	28,061	33,161	1,327	Travel
Veesõidukikindlustus	176,871	176,871	92,681	90,858	84,190	86,013	Marine
KOKKU	56,556,804	34,953,393	43,080,878	25,507,099	13,475,926	9,446,294	Total

LISA 12

NOTES 12

Rahuldamata nõuete eraldis
Provisions for outstanding claims

	31.12.2001	31.12.2000	
Teadaolevate kahjude eraldis	60,801,146	24,296,660	Provisions for reported claims
Kahjueraldis	12,394,476	7,700,486	Provisions for IBNR claims
Kahjukäsitluskulude eraldis	3,043,577	1,781,450	Provisions for claims handling costs
Rahuldamata nõuete eraldis kokku	76,239,199	33,778,596	Total provisions for outstanding claims
Edasikindlustuse osa teadaolevatest kahjudest	45,500,606	17,701,546	Reinsurer's share in provisions for reported claims
Edasikindlustuse osa kahjueraldises	6,288,073	3,218,405	Reinsurer's share in provisions for IBNR claims
Edasikindlustuse osa rahuldamata nõuete eraldises kokku	51,788,679	20,919,951	Total reinsurer's share in provisions for outstanding claims
Rahuldamata nõuete eraldis kokku	24,450,520	12,858,646	Net provision for outstanding claims

LISA 13

NOTE 13

Rahuldamata nõuete eraldis kindlustusliikide lõikes
Provision for outstanding claims by class of business

	31.12.2001		31.12.2000		Muutus / Change		
	Kogusumma s.h Edasikindlustus		Kogusumma s.h Edasikindlustus		Kogusumma s.h Edasikindlustus		
	Gross amount	Reinsurer's share	Gross amount	Reinsurer's share	Gross amount	Reinsurer's share	
Liikluskindlustus	2,562,342	869,910	767,713	532,264	1,794,629	337,646	MTPL
Sõidukikindlustus	38,720,746	26,880,176	17,372,514	11,859,628	21,348,232	15,020,548	Motor
Veosekindlustus	610,356	154,001	1,281,011	545,832	-670,655	-391,831	Cargo
Ettevõtte varakindlustus	16,020,136	11,941,713	7,843,571	6,194,329	8,176,565	5,747,384	Corporate property
Ärikatkestuskindlustus	204,178	92,906	132,065	58,947	72,113	33,959	Business interruption
Ehitustöödekandlustus	887,968	551,321	884,505	553,612	3,463	-2,291	CAR
Vastutuskindlustus	11,603,856	9,966,215	1,653,508	413,271	9,950,348	9,552,944	Liability
Koduvarakindlustus	2,394,693	1,128,801	1,388,401	650,177	1,006,292	478,624	Private property
Õnnetusjuhtumikindlustus	1,961,108	28,648	1,420,151	0	540,957	28,648	Accident
Reisikindlustus	1,159,652	69,220	952,806	34,666	206,846	34,554	Travel
Veesõidukikindlustus	114,164	105,768	82,351	77,225	31,813	28,543	Marine
KOKKU	76,239,199	51,788,679	33,778,596	20,919,951	42,460,603	30,868,728	Total

LISA 14

NOTE 14

Omakapital
Capital and reserves

	Aktiikapital nominaalväärtuses Nominal value of share capital	Aazio Share premium	Üldreserv General reserve	Jaotamata kasum Retained earnings	Aruandeaasta kasum/kahjum Net profit for the financial year	Kokku Total	
31.12.2000	10,000,000	20,324,472	1,798,792	19,382,875	9,804,493	61,310,632	31.12.2000
2000. a kasumi kandmine eelmiste perioodide jaotamata kasumisse			980,449	8,824,044	-9,804,493	0	Transferring of the 2000 profit to retained earnings
Väljamakstud dividendid (s.h tulumaks)				-15,000,000		-15,000,000	Dividend payments (incl. income tax)
Aruandeaasta kasum					14,959,844	14,959,844	Net profit for the financial year
31.12.2001	10,000,000	20,324,472	2,779,241	13,206,919	14,959,844	61 270 476	31.12.2001

LISA 15

LISA 15

Preemiatulu kindlustusliikide lõikes
Premium income by class of business

	2001	2000	
Sõidukikindlustus	158,049,828	86,913,076	Motor
Ettevõtte varakindlustus	27,627,772	20,346,269	Corporate property
Eraisiku varakindlustus	11,688,330	8,116,095	Private property
Õnnetusjuhtumikindlustus	9,886,617	8,613,375	Accident
Liikluskindlustus	7,501,356	2,290,190	MTP/L
Üldvastutus	7,318,710	4,727,847	Liability
Reisikindlustus	6,909,431	6,936,116	Travel
Ärikatkestuskindlustus	5,159,925	2,621,422	Business interruption
Veosekindlustus	4,572,631	2,806,718	Cargo
Ehituskonstruksioonide kindlustus	2,648,841	1,474,627	CAR
Väikelaeava kindlustus	560,735	376,455	Marine
KOKKU	241,924,175	145,222,188	TOTAL

LISA 16

NOTE 16

Muud tehnilised tulud netona edasikindlustusest
Other technical return net of reinsurance

	2001	2000	
Kursivahed brutopreemiatelt	2,499	1,721	Exchange rate differences of claims paid
Kursivahed edasikindlustuse preemiatelt	-12,391	5,503	Exchange rate differences of reinsurance premiums
Kursivahed makstud kahjudelt	9	0	Exchange rate differences of claims paid
Liikluskindlustuse teenustasud	168,010	105,355	ETIF service charges
KOKKU	158,127	112,580	TOTAL

LISA 17

LISA 17

Makstud kahjud kindlustusliikide lõikes
Claims paid by class of business

	2001	2000	
Sõidukikindlustus	89,695,199	26,039,273	Motor
Ettevõtte varakindlustus	10,899,235	10,099,739	Corporate property
Õnnetusjuhtumikindlustus	3,835,188	2,683,175	Accident
Koduvarakindlustus	2,579,731	1,086,025	Private property
Reisikindlustus	1,905,650	3,747,847	Travel
Liikluskindlustus	1,528,958	155,462	MTPPL
Vastutuskindlustus	703,359	5,455,046	Liability
Veosekindlustus	487,740	388,398	Cargo
Veesõidukikindlustus	450,159	0	Marine
Ehitustöödekindlustus	295,092	2,153,042	CAR
Ärikatkestuskindlustus	79,050	0	Business interruption
KOKKU	112,459,361	51,808,007	TOTAL

LISA 18

NOTE 18

Tegevuskulud
Operating expenses

	2001	2000	
Palgakulu	10,248,360	8,243,706	Salary-related expense
Sotsiaalmaks	3,417,320	2,736,960	Social tax
Lähetuskulud	397,103	257,576	Travel expenses
Kulud ruumidele	3,740,219	2,978,989	Rental expenses
Kantseleikulud	1,100,151	3,188,117	Office expenses
Reklaamikulud	1,627,725	877,919	Advertising costs
Sõidukite ülalpidamiskulud	603,314	498,800	Car maintenance
Materiaalse ja immateriaalse vara väärtuse muutus	4,000,517	2,246,884	Change in tangible and intangible assets
Muud kulud	4,573,818	1,879,227	Other expenses
Kokku	29,708,527	22,908,178	Total
Otsesed kahjukäsitluskulud	313,878	533,550	Direct claims handling costs
Otsesed sõlmimiskulud	32,236,227	17,031,045	Direct acquisition costs
Otsesed investeringukulud	439,046	424,609	Direct investment charges
Otsesed kulud kokku	32,989,151	17,989,204	Total direct expenses
Kokku tegevuskulud	62,697,678	40,897,382	Total operating expenses
Kulude jagunemine tegevusliikide vahel:			Specification of expenses
Sõlmimiskulud	39,888,435	25,550,184	Acquisition costs
Kahjukäsitluskulud	7,030,513	5,475,580	Claims handling costs
Administratiivikulud	14,773,467	8,954,068	Administrative expenses
Investeringukulud	1,005,263	917,550	Investment charges
KOKKU	62,697,678	40,897,382	TOTAL

LISA 19

NOTE 19

Muud tehnilised kulud netona edasikindlustusest
Other technical expenses net of reinsurance

	2001	2000	
Kursivahed brutopreemiatelt	239	2,034	Gross premiums written
Kursivahed edasikindlustuse preemiatelt	0	1,898	Reinsurance premiums
Kursivahed makstud kahjudelt	3,540	11,694	Claims paid
LKF provisjon	597,801	183,383	ETIF provision
KOKKU	601,580	199,009	TOTAL

LISA 20

NOTE 20

Bilansivälised kontod
Off-balance accounts

Tasumata regressinõuded ja võlad Seesam Rahvusvaheline Kindlustuse ASile seisuga 31.12.2001. a moodustasid 5 195 909 EEK. 2001. a jooksul on laekunud regressinõudeid 2 790 726 EEK.

Outstanding claims for resources and liabilities to Seesam International Insurance Co Ltd as at 31.12.2001 amounted to EEK 5 195 909. EEK 2 790 726 has been received during the year.

Seesam Rahvusvaheline Kindlustuse ASi vastu on esitatud haginõudeid summas 1 539 401 krooni. Mainitud haginõuete väljamaksmise tõenäosust ega aega ei ole võimalik määrata, mistõttu neid ei ole kajastatud ettevõtte bilansis kohustusena.

Charges against Seesam International Insurance Co Ltd amounted to EEK 1 539 401. Charges are not calculated in the balance sheet, because the probability and timing of payout are indefinite.

LISA 21

NOTE 21

Tehingud seotud osapooltega
Related party transactions

	Ostud / Purchases 2001	Müügid / Sales 2000	
Pohjola Group	1,193,191	1,727,027	Pohjola Group
Seesam Elukindlustus	998,410	735,728	Seesam Life Insurance
Nõuded seotud osapoolte vastu:	31.12.2001	31.12.2000	Receivables from related party:
Pohjola Group	1,199,491	665,656	Pohjola Group
Seesam Elukindlustus	199,335	462,017	Seesam Life Insurance

AS PricewaterhouseCoopers

Pärnu mnt. 15

10141 Tallinn

www.pwcglobal.com/ee/

www.pwc.ee

Telefon (0) 6 141 800

Faks (0) 6 141 900

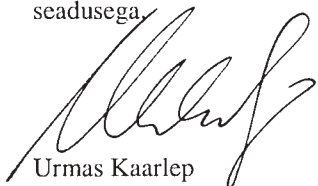
AUDIITORI JÄRELDUSOTSUS

Seesam Rahvusvaheline Kindlustuse AS-i
aktsionäridele

Oleme auditeerinud Seesam Rahvusvaheline Kindlustuse AS-i (ettevõtte) 31. detsembril 2001 lõppenud aasta kohta koostatud raamatupidamise aastaaruannet, mis on esitatud lehekülgedel 22-34 ja mille eest vastutab ettevõtte juhtkond. Meie kohustus on avaldada auditi tulemustele tuginedes arvamust nimetatud raamatupidamise aastaaruande kohta.

Sooritasime auditi kooskõlas rahvusvaheliste auditeerimisstandarditega. Nimetatud standardid nõuavad, et audit planeeritakse ja sooritatakse viisil, mis võimaldaks põhjendatud kindlustundega otsustada, kas raamatupidamise aastaaruanne on koostatud olulises osas korrektselt. Auditi käigus kontrollitakse väljavõtteliselt tõendusmaterjale, millel põhineb raamatupidamise aastaaruandes esitatud informatsioon. Audit hõlmab ka kasutatud arvestuspõhimõtete ja juhtkonnapoolsete raamatupidamislike hinnangute kriitilist analüüsi ning seisukohavõttu raamatupidamise aastaaruande esituslaadi suhtes tervikuna. Usume, et audit annab meile põhjendatud aluse arvamuse avaldamiseks.

Meie arvates kajastab ülalmainitud raamatupidamise aastaaruanne olulises osas õigesti ja õiglaselt ettevõtte finantsseisundit seisuga 31. detsember 2001 ja 2001. aasta tegevuse tulemust ning rahavoogusid kooskõlas Eesti Vabariigi raamatupidamise seadusega.



Urmas Kaarlep
AS PricewaterhouseCoopers

12. märts 2002

AUDITOR'S REPORT


(Translation of the Estonian original)

To the shareholders of Seesam International
Insurance Company Ltd

We have audited the financial statements of Seesam International Insurance Company Ltd (the Company) for the year ended 31 December 2001 as set out on pages 22 to 34. These financial statements are the responsibility of the Company's management. Our responsibility is to express an opinion on these financial statements based on our audit.

We conducted our audit in accordance with International Standards on Auditing. Those Standards require that we plan and perform the audit to obtain reasonable assurance about whether the financial statements are free of material misstatement. An audit includes examining, on a test basis, evidence supporting the amounts and disclosures in the financial statements. An audit also includes assessing the accounting principles used and significant estimates made by management, as well as evaluating the overall financial statement presentation. We believe that our audit provides a reasonable basis for our opinion.

In our opinion the financial statements give a true and fair view of the financial position of the Company as at 31 December 2001 and of the results of its operations and its cash flows for the year then ended in accordance with Estonian Accounting Law.



Tiit Raimla
Vannutatud audiitor/Authorised auditor

12 March 2002

Seesam Elukindlustuse AS
Raamatupidamise aastaaruande kokkuvõte
Seesam Life Insurance Company Ltd
Summary of Financial Statements

RAAMATUPIDAMISBILANSS

BALANCE SHEET

AKTIVA			ASSETS
kroonides	31.12.2001	31.12.2000	EEK
1. Raha- ja pangakontod	1,451,209	709,843	1. Cash and bank
2. Nõuded			2. Receivables
2.1. Nõuded otsestest kindlustustegevusest	52,723	60,694	2.1. Receivables out of direct insurance operations
2.1.1. Kindlustusvõtjad	52,723	60,694	2.1.1. Policyholders
2.2. Nõuded edasikindlustusest	309,711	223,800	2.2. Reinsurance receivables
2.3. Muud nõuded	202,637	411,765	2.3. Other receivables
2. Kokku	565,071	696,259	2. Total
3. Viitlaekumised ja ettemakstud kulud			3. Accrued income and prepaid expenses
3.1. Viitlaekumised	2,058,925	2,031,495	3.1. Accrued income
3.2. Muud ettemakstud kulud	318,321	4,092	3.2. Other prepayments
3. Kokku	2,377,246	2,035,587	3. Total
4. Investeeringud			4. Investments
4.1. Maa ja ehitised	2,250,816	2,344,708	4.1. Land and buildings
4.2. Tütarettevõtted	45,000,000	0	4.2. Shares in subsidiaries
4.3. Muud finantsinvesteeringud	153,561,917	116,869,900	4.3. Other financial investments
4.3.1. Aktsiad ja muud väärtpaberid	40,013,556	30,635,336	4.3.1. Shares and other securities
4.3.2. Völakirjad jm fikseeritud tulumääraga väärtpaberid	99,290,689	73,324,349	4.3.2. Debt securities and other fixed-income securities
4.3.3. Deposiidid krediidasutustes	14,257,672	12,910,215	4.3.3. Deposits with credit institutions
4. Kokku	200,812,733	119,214,608	4. Total
5. Investeeringuriskiga elukindlustuslepingute investeeringud	14,503	0	5. Investments for policies with investment risk
6. Materiaalne põhivara	4,551,003	2,535,569	6. Tangible assets
KOKKU AKTIVA	209,771,765	125,191,866	TOTAL ASSETS
PASSIVA	31.12.2001	31.12.2000	LIABILITIES
1. Kohustused			1. Liabilities
1.1. Kohustused otsestest kindlustustegevusest	1,230,733	912,657	1.1. Liabilities from insurance activity
1.1.1. Kindlustusvõtjad	0	968	1.1.1. Policyholders
1.1.2. Vahendajad	1,230,733	911,689	1.1.2. Intermediaries
1.2. Muud kohustused	2,428,214	950,471	1.2. Other receivables
1. Kokku	3,658,947	1,863,128	1. Total
2. Viitvõlad ja ettemakstud tulud			2. Accruals and deferred income
2.1. Viitvõlad	1,366,672	1,383,908	2.1. Accrued expenses
2.2. Muud ettemakstud tulud	41,750	0	2.2. Prepaid revenue
2. Kokku	1,408,422	1,383,908	2. Total
4. Tehnilised eraldised			4. Technical provisions
4.1. Elukindlustuse eraldis	136,899,068	89,424,800	4.1. Life insurance provision
4.1.1. Kogusumma	137,243,092	89,709,869	4.1.1. Total amount
4.1.2. Edasikindlustuse summa	344,024	285,069	4.1.2. Reinsured amount
4.2. Rahuldamata nõuete eraldis	221,302	304,290	4.2. Provision for claims outstanding
4.2.1. Kogusumma	221,302	304,290	4.2.1. Total amount
4.3. Boonuste eraldis	979,233	485,236	4.3. Provision for bonuses
4.3.1. Kogusumma	979,233	485,236	4.3.1. Total amount
4. Kokku	138,099,603	90,214,326	4. Total
5. Investeeringuriskiga elukindlustuslepingute tehniline eraldis			5. Technical provisions for policies with investment risk
5.1. Kogusumma	14,427	0	5.1. Total amount
5. Kokku	14,427	0	5. Total
6. Omakapital			6. Owner's equity
6.1. Aktsiakapital	31,000,000	53,000,000	6.1. Share capital
6.2. Aažio	45,730,504	29,800,000	6.2. Paid-in capital over par
6.3. Eelmiste perioodide jaotamata kahjum	0	-149,525	6.3. Loss brought forward
6.4. Aruandeaasta kahjum	-10,140,138	-50,919,971	6.4. Net loss for the financial year
6. Kokku	66,590,366	31,730,504	6. Total
KOKKU PASSIVA	209,771,765	125,191,866	TOTAL LIABILITIES AND OWNER'S EQUITY

KASUMIARUANNE

PROFIT AND LOSS ACCOUNT

TEHNILINE ARUANNE

TECHNICAL ACCOUNT

kroonides, komakohata

31.12.2001

31.12.2000

EEK

	31.12.2001	31.12.2000	
1. Netopreemiad			1. Earned premiums, net of reinsurance
1.1. Brutopreemiad	63,398,662	48,583,145	1.1. Gross premiums written
1.2. Edasikindlustuse preemiad (-)	1,351,066	1,639,716	1.2. Outward reinsurance premiums
1. Kokku	62,047,596	46,943,429	1. Total
2. Investeeringutulud			2. Investment income
2.1. Maalt ja ehitistelt	90,000	15,000	2.1. Income from land and buildings
2.2. Muudelt investeeringutelt	4,896,620	2,903,397	2.2. Income from other investments
2.3. Investeeringute väärtuse muutus	667,311	499,906	2.3. Value readjustment on investments
2.4. Kasum investeeringute realiseerimisest	417,815	697,527	2.4. Gains on the realization of investments
2. Kokku	6,071,746	4,115,830	2. Total
3. Realiseerimata kasum investeeringutelt	67	0	3. Unrealized gains on investments
4. Muud tehnilised tulud netona edasikindlustusest	0	3,993	4. Other technical expenses, net of reinsurance
5. Esinenud nõuded netona edasikindlustusest			5. Claims incurred, net of reinsurance
5.1. Makstud nõuded	4,044,771	3,199,326	5.1. Claims paid
s.h 5.1.1. Kindlustussummad	1,864,437	1,554,072	incl. 5.1.1. Sums Insured
5.1.2. Tagasiostusummad	1,925,612	1,556,210	5.1.2. Surrender's value
5.1.3. Nõuete käsitluskulud	254,722	89,044	5.1.3. Claims handling costs
5.2. Edasikindlustuse osa makstud nõuetes (-)	0	100,000	5.2. Reinsurer's share in paid claims
5.3. Muutus rahuldamata nõuete eraldises	82,988	-98,131	5.3. Change in the outstanding claims provision
5.4. Edasikindlustuse osa rahuldamata nõuete eraldise muutuses	0	-100,000	5.4. Reinsurer's share in the change of outstanding claims provision
5. Kokku	3,961,783	3,297,457	5. Total
6. Muutus elukindlustuse eraldises netona edasikindlustusest			6. Change in the life insurance provision, net of reinsurance
6.1. Kogusumma	-47,033,483	-31,766,396	6.1. Total amount
6.2. Edasikindlustuse osa	58,955	21,912	6.2. Reinsurer's share
6. Kokku	-46,974,528	-31,744,484	6. Total
7. Muutus muudes tehnilistes eraldistes			7. Change in other technical provisions
7.1. Kogusumma	-14,427	0	7.1. Total amount
7. Kokku	-14,427	0	7. Total
8. Boonused netona edasikindlustusest	979,233	485,236	8. Bonuses, net of reinsurance
9. Neto tegevuskulud			9. Net operating expenses
9.1. Sõlmimiskulud	14,569,576	12,922,177	9.1. Acquisition costs
9.2. Administratiivkulud	5,732,117	5,253,685	9.2. Administrative expenses
9.3. Edasikindlustuse komisjonitasud ja kasumis osalemine (-)	404,551	399,195	9.3. Reinsurance commission and profit participation
9. Kokku	19,897,142	17,776,667	9. Total
10. Investeeringukulud			10. Investment charges
10.1. Investeeringute kulud	632,407	697,703	10.1. Investment management charges
10.2. Investeeringute väärtuse muutus	4,823,032	3,319,157	10.2. Value adjustment on investments
10.3. Kahjum investeeringute realiseerimisest	246,856	29,004	10.3. Losses on the realization of investments
10. Kokku	5,702,295	4,045,864	10. Total
11. Kahjum portfelli ülevõtmisest	14,504	44,560,380	11. Loss from portfolio takeover
12. Muud tehnilised kulud netona edasikindlustusest	13,488	3,656	12. Other technical expenses, net of reinsurance
13. TEHNILINE TULEM	-9,437,991	-50,850,492	13. TECHNICAL RETURN
MITTETEHNILINE ARUANNE	2001	2000	NON TECHNICAL ACCOUNT
1. Tehniline tulem	-9,437,991	-50,850,492	1. Technical return
2. Muud tulud	349,600	512,343	2. Other income
3. Muud kulud	1,051,747	581,822	3. Other charges
4. ARUANDEAASTA PUHASKASUM (-KAHJUM)	-10,140,138	-50,919,971	4. NET LOSS FOR THE FINANCIAL YEAR

RAHAVOOGUDE ARUANNE

CASH FLOW STATEMENT

sissetulek + , väljaminek - kroonides	2001	2000	inflow + , outflow EEK
1. Kindlustustegevus			1. Insurance activities
1.1. Laekunud kindlustuspreemiad	63,069,134	48,109,191	1.1. Collected insurance premiums
1.2. Tagastatud preemiad lepingute lõpetamisel ja tühistamisel	-24,300	-2,961	1.2. Premiums refunded on the termination and cancellation of contracts
1.3. Makstud hüvitised ja tagasiostud	-3,301,258	-2,750,184	1.3. Indemnities paid and surrenders
1.4. Kahju(nõuete) käsitluskulud	0	-38	1.4. Claims handling costs
1.5. Edasikindlustusandjatele üle kantud summad	-1,034,676	-1,232,680	1.5. Amounts ceded to reinsurers
1.6. Tegevuskulud	-21,300,524	-19,239,057	1.6. Operating expenses
1. Kokku	37,408,376	24,884,271	1. Total
2. Investeermistegevus			2. Investment activities
2.1. Laekunud raha investeringutelt	5,927,201	2,520,011	2.1. Amounts received from investments
2.1.1. Muutuva tulumääraga väärtpaperitelt	351,956	758,820	2.1.1. Floating-rate securities
2.1.2. Püsiva tulumääraga väärtpaperitelt	4,820,368	1,345,000	2.1.2. Fixed-rate securities
2.1.3. Deposiitidelt	342,991	406,287	2.1.3. Deposits
2.1.4. Muudelt investeringutelt	715,820	330,451	2.1.4. Other investments
2.1.5. Investeeringukulud	-303,934	-320,547	2.1.5. Investment charges
2.2. Laekunud raha investeringute lõppemisest, katkestamisest ja (edasi)müümisest	143,987,653	219,683,940	2.2. Received amounts due to termination cancellation and (re)sale of investments
2.2.1. Muutuva tulumääraga väärtpaperitest	713,365	2,473,201	2.2.1. Floating-rate securities
2.2.2. Püsiva tulumääraga väärtpaperitest	45,009,087	9,359,978	2.2.2. Fixed-rate securities
2.2.3. Deposiitidest	95,565,002	203,126,413	2.2.3. Deposits
2.2.4. Muudest investeringutest	2,700,199	4,724,348	2.2.4. Other investments
2.3. Investeermine	-230,905,729	-317,966,253	2.3. Investments
2.3.1. Muutuva tulumääraga väärtpaperitesse	-4,457,925	-13,819,567	2.3.1. Floating-rate securities
2.3.2. Püsiva tulumääraga väärtpaperitesse	-71,538,955	-70,082,098	2.3.2. Fixed-rate securities
2.3.3. Deposiitidesse	-96,912,459	-213,500,628	2.3.3. Deposits
2.3.4. Muudesse investeringutesse	-57,996,390	-20,563,960	2.3.4. Other investments
2. Kokku	-80,990,875	-95,762,302	2. Total
3. Finantseerimine ja muu raha liikumine			3. Financial operations and other cash flows
3.1. Laekunud kaaskindlustajate preemiad (s.h komisjon)	10,164	0	3.1. Coinsurance premiums
3.2. Aktsiakapitali sissemaksmine	45,000,000	70,000,000	3.2. Payment of share capital
3.3. Muud tulud	216,000	1,903,680	3.3. Other income
3.4. Makstud muudeks kuludeks	-902,299	-414,794	3.4. Amounts paid as other charges
3.5. Makstud tulu- jm maksudeks	0	-23,418	3.5. Income tax and other fees
3. Kokku	44,323,865	71,465,468	3. Total
Kokku raha liikumine	741,366	587,437	Net increase in cash and cash equivalents (1. + 2. + 3.)
4. Raha- ja pangakontode jäägi muutus	741,366	587,437	4. Net increase in cash and cash equivalents

AS PricewaterhouseCoopers

Pärnu mnt. 15
10141 Tallinn
www.pwcglobal.com/ee/
www.pwc.ee

Telefon (0) 6 141 800
Faks (0) 6 141 900

AUDIITORI JÄRELDUSOTSUS

AUDITOR'S REPORT

(Translation of the Estonian original)

Seesam Elukindlustuse AS-i aktsionäridele

To the shareholders of Seesam Life Insurance Company Ltd

Oleme auditeerinud Seesam Elukindlustuse AS-i (ettevõtte) 31. detsembril 2001 lõppenud aasta kohta koostatud raamatupidamise aastaaruannet, millest on tuletatud lehekülgedel 38-40 esitatud raamatupidamisaruande kokkuvõte. Sooritasime auditi kooskõlas rahvusvaheliste auditeerimisstandarditega. Meie järeldusotsuses seisuga 15. märts 2002 avaldasime me arvamust, et raamatupidamise aastaaruanne, millest on tuletatud raamatupidamisaruande kokkuvõte, kajastab olulises osas õigesti ja õiglaselt ettevõtte finantsseisundit kooskõlas Eesti Vabariigi raamatupidamise seadusega.

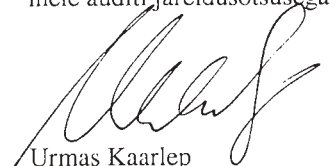
We have audited the financial statements of Seesam Life Insurance Company Ltd (the Company) for the year ended 31 December 2001, from which the summarised financial statements set out on pages 38 to 40 were derived. We conducted our audit in accordance with International Standards on Auditing. In our report dated 15 March 2002 we expressed an opinion that the financial statements, from which the summarised financial statements were derived, give a true and fair view of the financial position of the Company in accordance with Estonian Accounting Law.


Meie arvates on lisatud raamatupidamisaruande kokkuvõtte kõigis olulistes osades kooskõlas raamatupidamise aastaaruandega, millest see on tuletatud.

In our opinion, the accompanying summarised financial statements are consistent, in all material respects with the financial statements from which they were derived.

Ettevõtte finantsseisundist ja perioodi majandustegevuse tulemusest ning meie auditi ulatusest parema arusaama omandamiseks tuleks raamatupidamisaruande kokkuvõtet lugeda koos raamatupidamise aastaaruandega, millest raamatupidamisaruande kokkuvõte on tuletatud, ja meie auditi järeldusotsusega selle kohta.

For a better understanding of the Company's financial position and the results of its operations for the period and of the scope of our audit, the summarised financial statements should be read in conjunction with the financial statements from which the summarised financial statements were derived and our audit report thereon.


Urmas Kaarlep
AS PricewaterhouseCoopers


Tiit Raimla
Vannutatud audiitor/Authorised auditor

7. juuni 2002

7 June 2002

**SEESAM RAHVUSVAHELINE KINDLUSTUSE AS
SEESAM INTERNATIONAL INSURANCE COMPANY LTD**

AKTSIONÄRID
SHAREHOLDERS

Pohjola Group **50,5%**
American International Group **49,5%**

NÕUKOGU
SUPERVISORY BOARD

esimees **Tomi Yli-Kyyny** chairman
liige **Toomas Abner** member
liige **Riho Remmel** member
liige **Bengt Westergren** member

**SEESAM ELUKINDLUSTUSE AS
SEESAM LIFE INSURANCE COMPANY LTD**

AKTSIONÄRID
SHAREHOLDERS

Suomi Group **99%**
Seesam International Insurance Compnay Ltd **1%**

NÕUKOGU
SUPERVISORY BOARD

esimees **Jukka Peltola** chairman
liige **Toomas Abner** member
liige **Ilkka Lohi** member
liige **Riho Remmel** member

